

[www.trebinje.rs.ba](http://www.trebinje.rs.ba)

# Требинье

ПЛОДНО ТЛО ЗА ВАШЕ ИНВЕСТИЦИЈЕ



## ■ ГЕОГРАФСКИ ПОЛОЖАЈ

Град Требиње је смјештен у југоисточном дијелу Босне и Херцеговине (БиХ), у ентитету Република Српска (РС), у близини тремеђе Босне и Херцеговине, Црне Горе и Хрватске. Требиње је најјужнији град у БиХ и РС, на самој граници са Републиком Хрватском/Европском унијом (ЕУ).

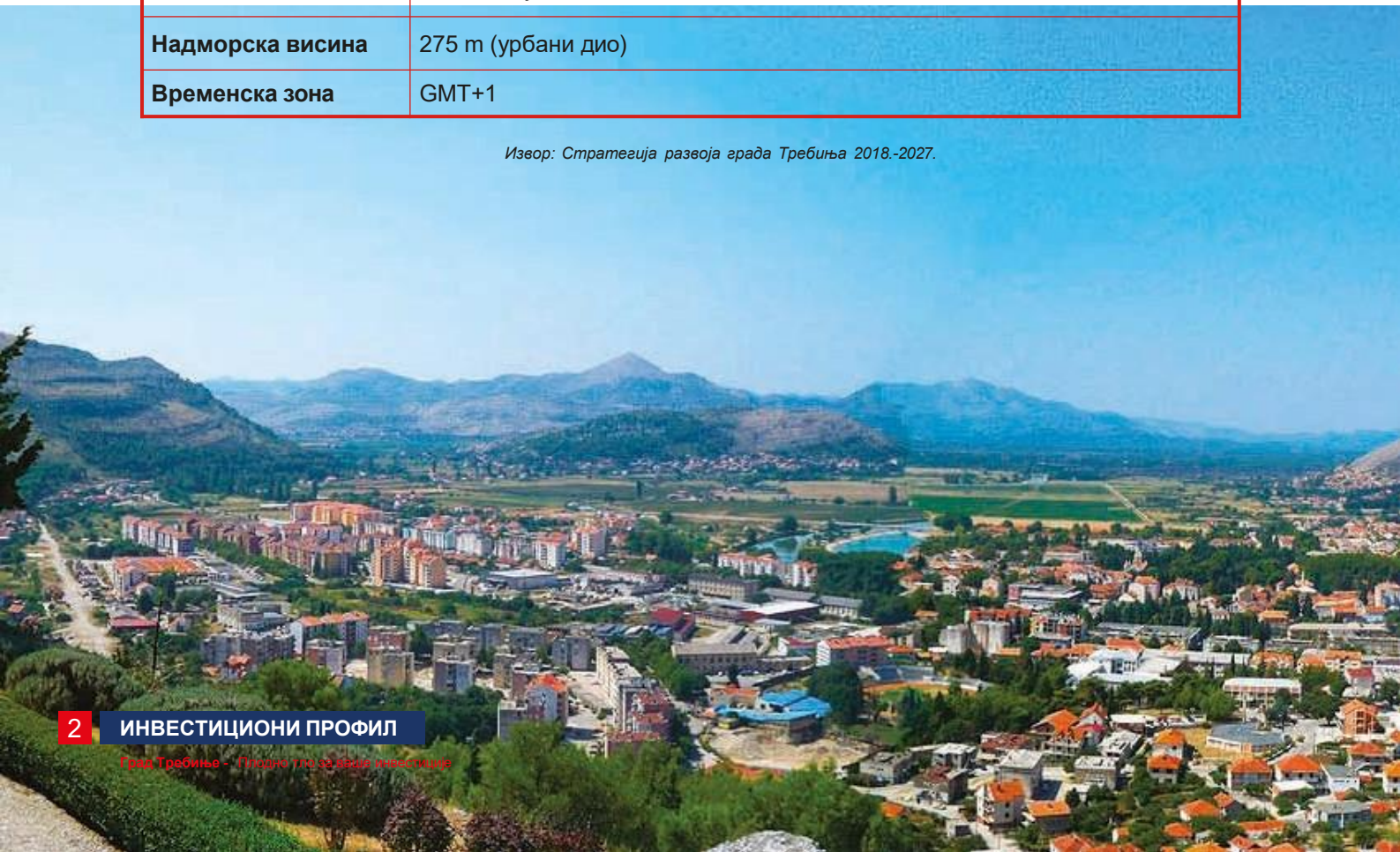
Редовна годишња анализа за оцјену атрактивности европских градова и региона за улагање за 2023. годину, коју проводи „Financial Times“ објављена је у магазину „fDi Intelligence“, поново је препознала Републику Српску као једну од најповољнијих дестинација за пословно инвестирање у Европи. Ову ласкаву титулу Српска је добила захваљујући укупној стратегији за промоцију улагања. Град Требиње је рангиран на високој осмој позицији у категорији „микроевропски градови за будућност – стратегија за промоцију улагања FDI“ (SDI – стране директне инвестиције).

У БиХ и Републици Српској је стимулативна пореска политика: стопе ПДВ-а од 17% и пореза на добит од 10% међу најнижим су у регији и Европи.

## ■ ГРАД ТРЕБИЊЕ

Површина	904 km <sup>2</sup>
Број становника	31.433 <i>(Финални резултати пописа становништва 2013.)</i>
Рељеф	Динарски крш са крашким изворима, понорима, јамама, и др. облицима крашке хидрологије.
Клима	2 типа: медитеранска и умјерено континентална клима Око 260 сунчаних дана годишње
Надморска висина	275 m (урбани дио)
Временска зона	GMT+1

*Извор: Стратегија развоја града Требиња 2018.-2027.*

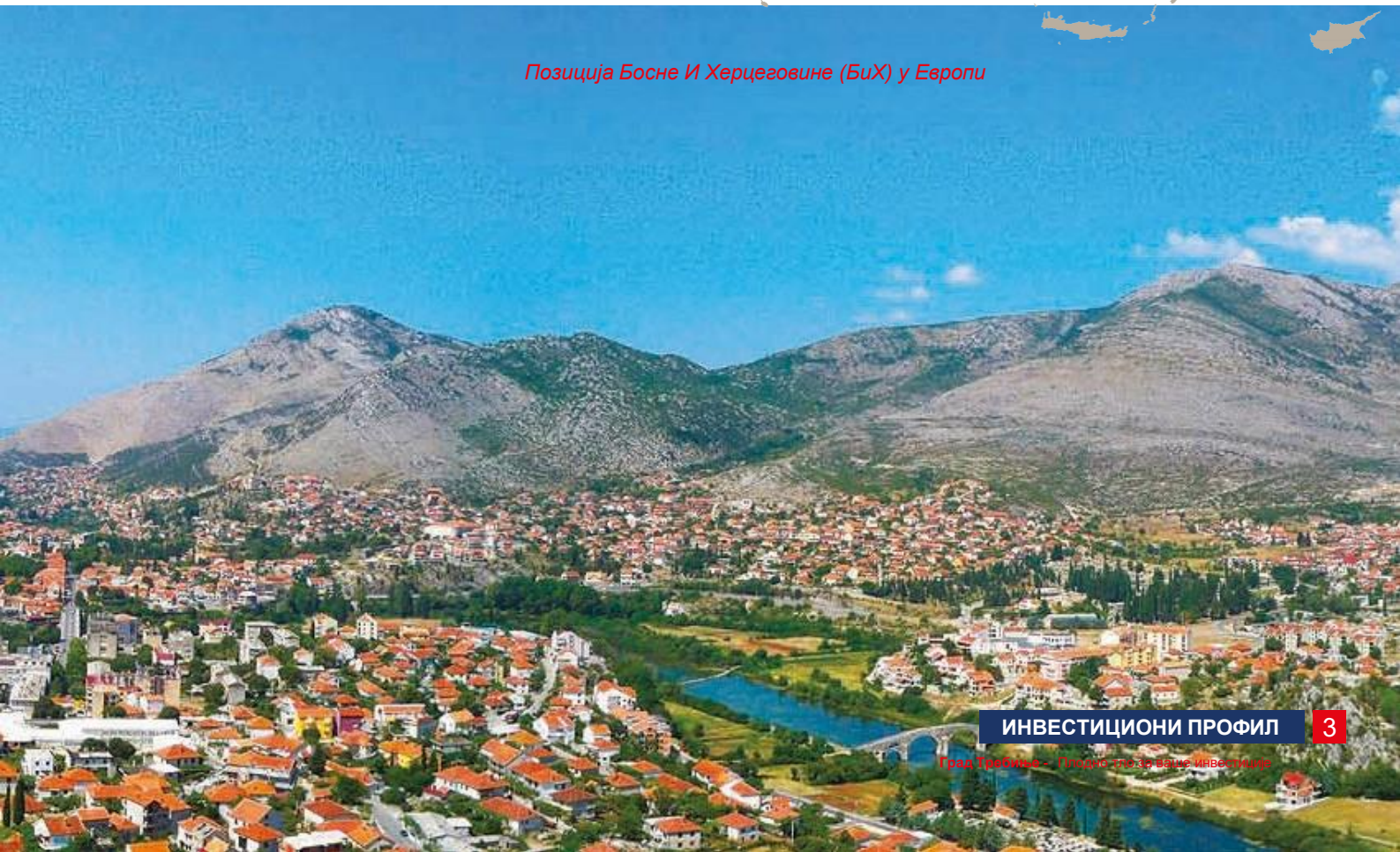




Позиција  
Требиња у БиХ



Позиција Босне И Херцеговине (БиХ) у Европи





# ТРЕБИЊЕ

## Плодно тло за ваше инвестиције

### Изврсна локација Пословне зоне Волујац за *greenfield* инвестиције

- У непосредној близини магистралног пута М20 према тржишту ЕУ (1 km), жељезнице (70 km), морске луке (30 km) и аеродрома (45 km). Површина 85 ha са парцелама које се могу укрупњавати и дијелити.
- Уз подстицаје градске администрације за изградњу производних погона, расположивост квалификоване и цјеновно конкурентне радне снаге и повољне оперативне трошкове, представља атрактивну инвестициону локацију за улагање у прерађивачки и остале секторе.

### Требиње има благу климу, обиље воде, обрадиво земљиште и 260 сунчаних дана годишње

- Велико богатство природних ресурса Требиња који нису довољно искориштени нуди могућност улагања у сектор пољопривреде.
- Рано медитеранско воће и поврће на овим просторима сазријева 30-40 дана раније него у континенталним подручјима.

### Туризам је брзорастући сектор у Требињу

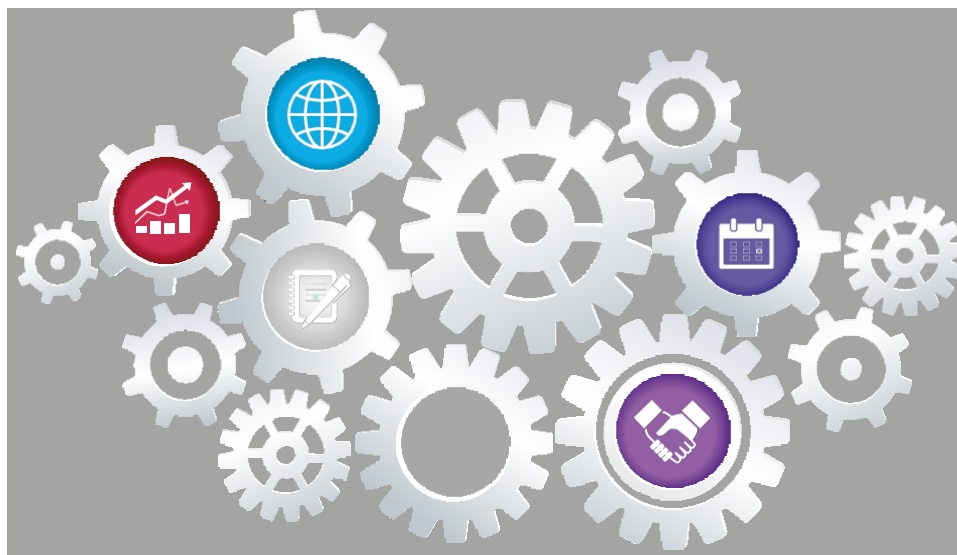
- Требиње располаже са 3.000 кревета од којих 600 припада регистрованом и категорисаном приватном смјештају (собе, апартмани и куће за одмор).
- У 2025.г. у Требињу је забиљежен пад долазака и ноћења туриста од 10% у односу на 2024.г. узроковано политичком кризом главног емитивног тржишта (Република Србија)
- Током 2025.године Требиње је посјетило 108.697 туриста који су остварили 197.926 регистрованих ноћења.
- Страни туристи су остварили 135.628 ноћења (68,52%), а домаћи 62.298 (31,48%).
- Просјечна дужина боравка у 2024.години износила је 1.82 дана.
- Град у непосредној близини Јадранског мора, на обали ријеке Требишњице подно планине Леотар са природним љепотама, културно-историјским споменицима и богатом гастрономском понудом нуди одличне могућности за улагање у туристичку инфраструктуру.

### Снажан енергетски сектор

- У енергетском сектору, у оквиру пројекта „Горњи хоризонти ријеке Требишњице“ Хидросистема Требишњице предвиђена је изградња три нове хидроелектране на територији Републике Српске укупне инсталисане снаге 257 MW.

### Континуирано се унапријеђују услови за инвестирање и пословање компанија

- Градска администрација је усмјерена на пружање услуга и сарадњу с потенцијалним и постојећим инвеститорима кроз проактиван, транспарентан и ефикасан рад. Циљ нам је стално унапријеђење услова за инвестирање и за пословање компанија.



# ТРАНСПОРТНА ИНФРАСТРУКТУРА

Требиње се налази на значајној раскрсници путева правцем сјевер-југ и исток-запад.

## Путеви

- **Магистрални пут М20** пружа се правцем сјевер-југ и непосредно повезује Требиње са Хрватском/ЕУ на граничном прелазу Иваница (Горажде-Фоча-Гацко-Требиње-ГП Иваница).
- **Магистрални пут М6** повезује гранични прелаз Горица са Хрватском/ЕУ и гранични прелаз Клобук са Црном Гором (ГП Горица-Груде-Љубушки-Чапљина-Столац-Требиње-ГП Клобук).

## Аеродроми

БиХ: Сарајево (cargo)-198 km, Мостар-114 km  
Хрватска/ЕУ: Чилипи-Дубровник ( cargo)-41 km  
Црна Гора: Подгорица ( cargo)-117 km,  
Тиват-93 km

## Луке

### Морске луке :

Хрватска/ЕУ: Дубровник-31 km,  
Плоче-130 km  
Црна Гора: Бар-120 km

### Ријечне луке:

БиХ: Брчко-382 km



## Гранични прелаз

На територији Требиња налазе се три гранична прелаз (ГП):

**Два ГП са Црном Гором** (према Никшићу и Херцег Новом):

- Клобук/Илино брдо - Међународни гранични прелаз I категорије у друмском саобраћају особа, свих врста робе и превозних средстава
- Зупци/Ситница - Међународни гранични прелаз II категорије

**Један ГП са Хрватском/ЕУ** (према Дубровнику):

- Иваница - најјужнији прелаз БиХ према Европској унији  
Међународни гранични прелаз I категорије у друмском саобраћају особа, свих врста робе и превозних средстава

**Остали ГП са Хрватском/ЕУ:**

- Бијача (Љубушки)/Нова Села - Излаз на ауто-пут А1 (Загреб-Сплит-Дубровник)  
Један од два ГП у БиХ за међународни друмски саобраћај путника и роба које подлијежу инспекцијским контролама приликом превоза преко заједничке државне границе

**ГП са Србијом:**

- Рача/Сремска Рача
  - Каракај/Мали Зворник
  - Вардиште/Котроман
- Сва три ГП су међународни гранични прелаз I категорије у друмском саобраћају особа, свих врста робе и превозних средстава

Извор:

- Одлука о одређивању граничних прелаз у Босни и Херцеговини ("Сл. гласник БиХ", бр. 39 од 22.5.2012.);
- Уговор између Босне и Херцеговине и Републике Хрватске о граничним пријелазима и Споразум између Босне и Херцеговине и Републике Хрватске о пограничном промету (19.6.2013.)

Извор: <http://www.viamichelin.com/>



# ПОСЛОВНО ОКРУЖЕЊЕ

Привреда Требиња је базирана на малим предузећима и предузетницима и неколико средњих и великих предузећа.

## Пословни и економски трендови

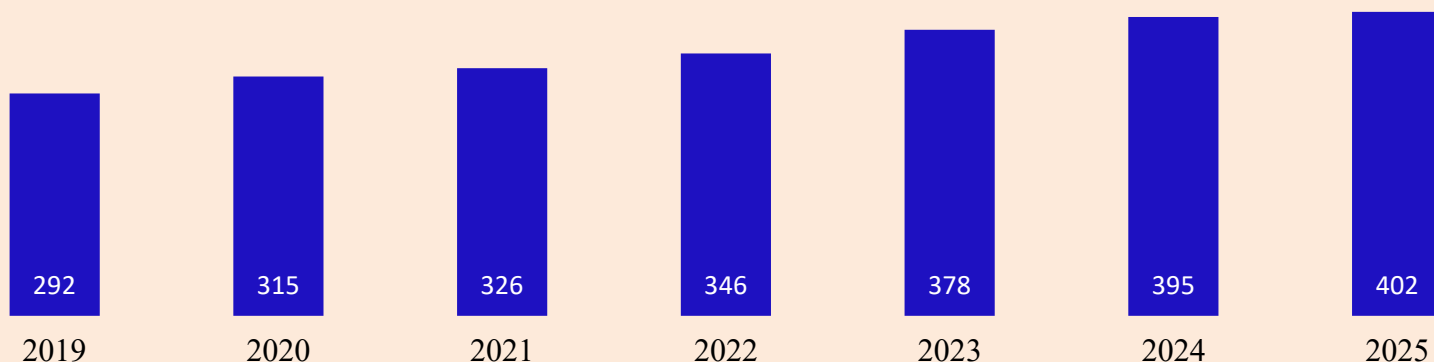
• У периоду 2018.-2025.у Требињу је забиљежен континуирани раст броја регистрованих привредних субјеката. У 2025. години забиљежен је раст броја регистрованих привредних субјеката за (+2%) у односу на 2024. годину и раст броја регистрованих самосталних предузетника за (+1%) у 2025. години у односу на 2024.год.

• На крају 2025.г. број запослених особа износио је 9.004

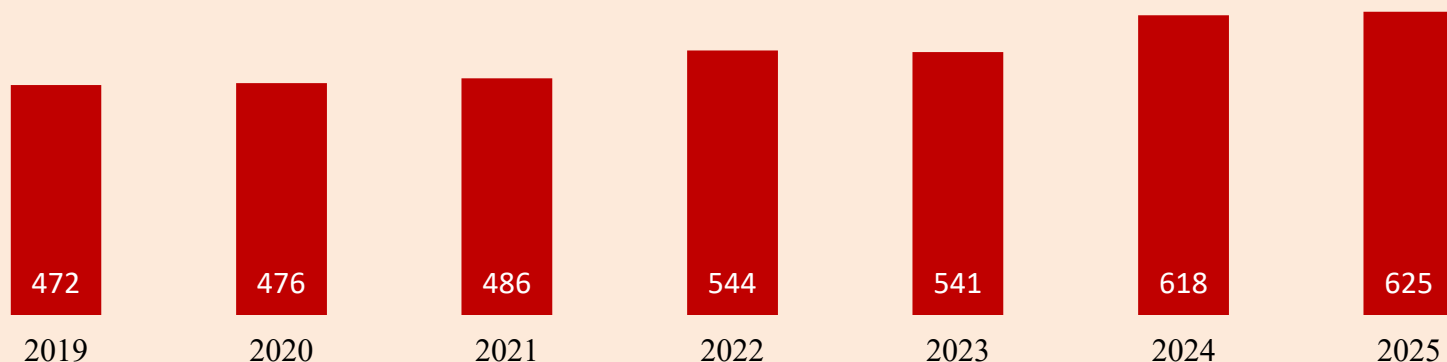
*(Извор: Пореска управа РС, Подручни центар Требиње).*

• Покривеност увоза извозом на нивоу града Требиња за 2025. годину износи 66,30%.

## Број регистрованих привредних субјеката у Требињу за период 2019.-2025.



## Број регистрованих самосталних предузетника у Требињу за период 2019.-2025.

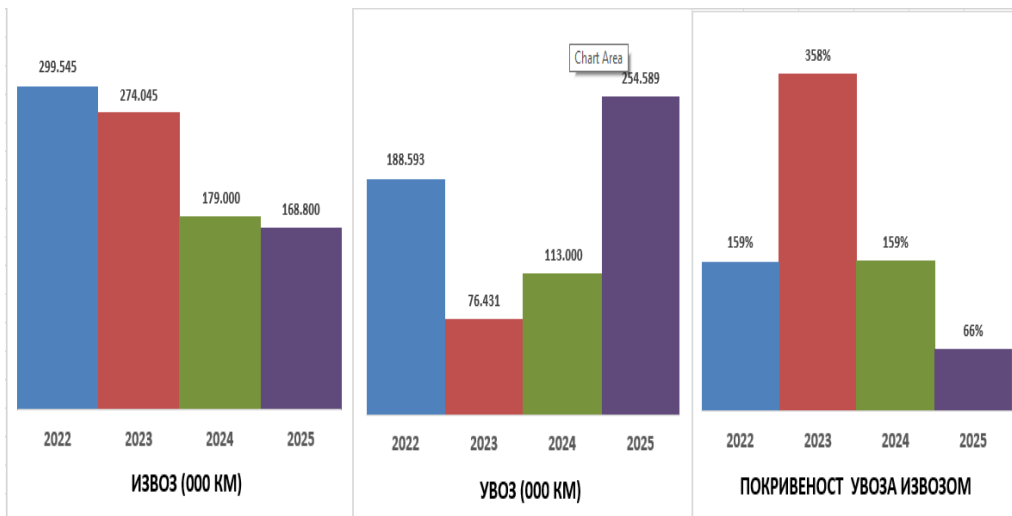


Извор: Град Требиње

## Спољнотрговинска размјена Требиња 2022.-2025.г. (000 КМ)

• Најзначајнији производи који се извозе из Требиња су: електрична енергија (извоз око 16 мил КМ), кондиторски производи (извоз око 27 мил КМ) и алати за машинску индустрију (извоз око 8 мил КМ). Од осталих извозних производа 2025.г. повећан је извоз намјештаја, пића, алкохолних производа, као и производа од жељеза и челика.

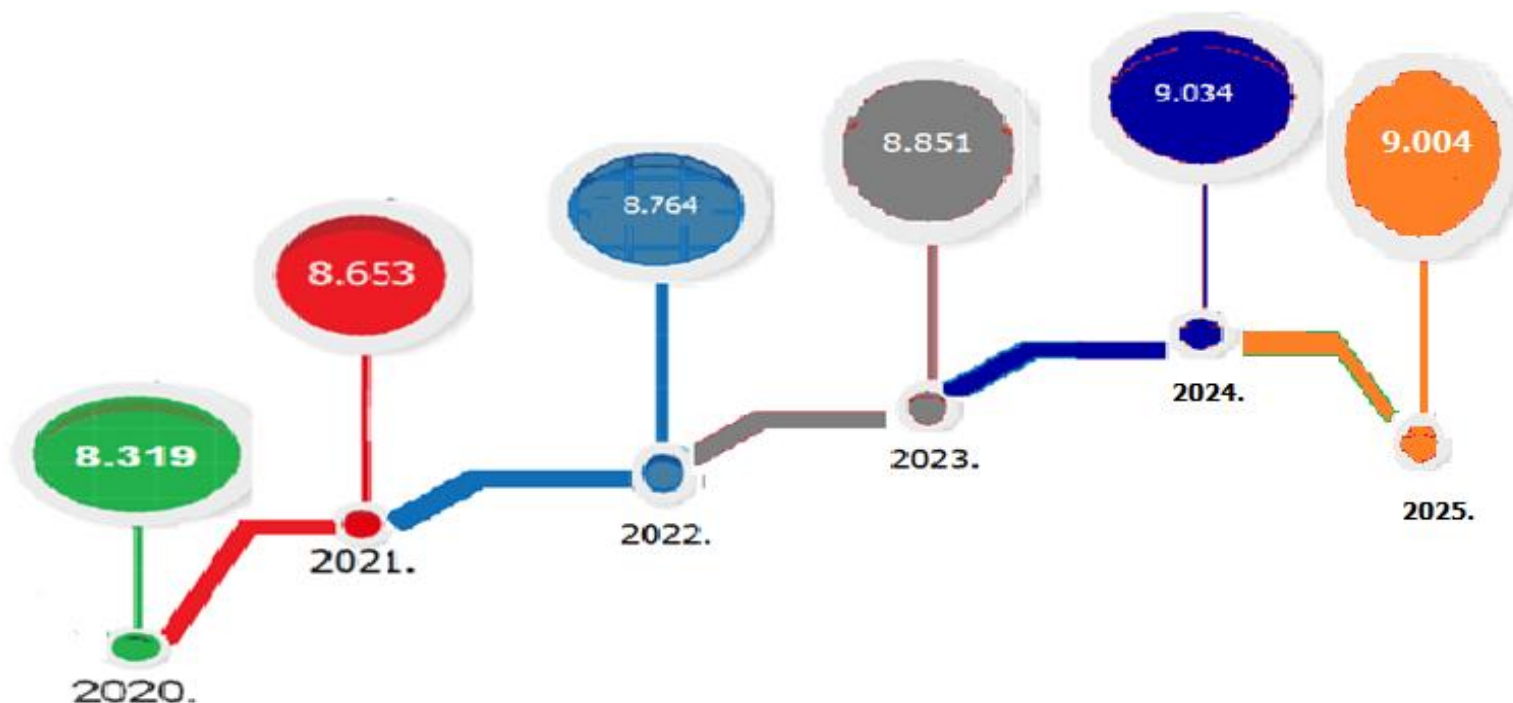
Извор: Град Требиње, подаци за 2025.г..



Извор: Спољнотрговинска комора БиХ, Подручна привредна комора Требиње, Портал ИРБ / Економски показатељи извоз—168.800 увоз-254.589 покривеност увоза/извозом- 66,30

# ЉУДСКИ РЕСУРСИ

## Запосленост у Требињу 2020.-2025.



Извор: Пореска управа РС, Подручни центар Требиње

31.12.2025.

### Незапослени - Лица која активно траже посао 1.354

Незапослена лица која активно траже посао представљају базу за ангажман радне снаге. На располагању су особе са свим степенима стручне спреме. Могућа је преквалификација и доквалификација у складу са потребама пословног процеса инвеститора.

Преглед незапослених лица која активно траже посао у Требињу према степену стручног образовања, 31.12.2025.

ТРЕБИЊЕ УКУПНО	НК	ПК/НСС	КВ	ССС	ВКВ	ВШС	ВСС
1.354	93	6	334	545	4	29	343

Извор: Завод за запошљавање Републике Српске, Билтен-Статистички преглед - 31.12.2025. године, Табела 6

### Просјечна нето плата за 31.12.2025.г. (у КМ)

	Нето плата
Република Српска	1528
Град Требиње	1574

Извор: Републички завод за статистику; Привредна комора РС



## Образовне институције у Требињу

<b>Средња школа</b>	<ul style="list-style-type: none"><li>• Гимназија “Јован Дучић”</li><li>• Техничка школа (електро, машинска - техничар за CNC технологије, саобраћајна и грађевинска)</li><li>• Центар средњих школа (економска, трговачка, угоститељска, туристичка и медицинска школа)</li><li>• Средња музичка школа</li></ul>
<b>Универзитет</b>	<ul style="list-style-type: none"><li>• <b>Факултет за производњу и менаџмент</b> је центар знања и извор кадрова за енергетски менаџмент и производњу енергије за цијелу регију, те за прерађивачку индустрију.</li><li>• <b>Факултет за пословни инжењеринг и менаџмент (PIM)</b> је центар за развој кадрова за савремену правну праксу и научне токове у области економских наука.</li><li>• <b>Висока школа за туризам и хотелијерство</b> је регионални центар знања и извор кадрова за растућу индустрију одмора и разоноде.</li><li>• <b>Академија ликовних умјетности</b> доприноси развоју креативних индустрија које у новој глобалној економији (економија знања и доживљаја) показују изузетан потенцијал раста.</li><li>• <b>Пољопривредни факултет</b> – је центар знања и извор кадрова за агро-медитеранску производњу (пажњу посвећује узгоју медитеранских култура, виноградарству, маслинарству, винарству и очувању аутохтоних врста карактеристичних за југ Херцеговине.)</li></ul>

## ПРИРОДНИ РЕСУРСИ

**Вода** - Захваљујући климатским приликама и обиљу падавина, подручје Требиња спада међу подручја богатија водом на Балкану и Европи. Највећи извор воде представља сливно подручје Требишњице које је детаљно истражено и обухвата 4.457 km површине. Водни потенцијал се користи за снабдијевање становништва, производњу електричне енергије, индустријске и услужне дјелатности, те квалитетно наводњавање већег дијела Требињског и Поповог поља.

**Земљиште** - Од укупне површине подручја Требиња на пољопривредно земљиште отпада 20.106 ha.

**Клима** - Географски положај Требиња условио је посебне климатске карактеристике за пољопривредну производњу и уопште за активности и живот људи.

**Грађевински материјал** (камен, шљунак, пијесак) - Значајно неискориштено богатство Требиња. Знатне резерве квалитног грађевинског камена постоје на 15 локалитета дуж читаве долине Требишњице - обода крашких поља - Требињског, Поповог и Зубачког поља.

**Медицинско и ароматско биље** - Преко 2.000 љековитих биљних врста, са око 300 врста интересантних за фармакологију.





# КОНКУРЕНТСКИ СЕКТОРИ ЗА ИНВЕСТИРАЊЕ

Требиње инвеститорима нуди одличне могућности за инвестиције у секторе пољопривреде, туризма, енергетике и прерађивачке индустрије.

## Пољопривредни сектор

Према Просторном плану Републике Српске до 2025.г., град Требиње је примарни регионални центар енергетско-агро-туристичке регије Требиње-Фоча (сва 104.000 становника).

Извор: Стратегија развоја града Требиња 2018.-2027.

**Предност Требиња за инвестиције у пољопривредно-прехрамбени сектор су велике обрадиве површине земљишта које дужи низ година нису експлоатисане за пољопривредну производњу, а самим тим представљају добар ресурс за потенцијално улагање у ову грану привреде.**

Захваљујући благој клими, богатству сунца и обиљу воде за наводњавање у Требињу је током читаве године могућ узгој разних пољопривредних култура. Услови за узгој медитеранских култура у РС најповољнији су на подручју града Требиња. Готово све обрадиве површине су покривене системима за наводњавање што је предуслов за успешну и интезивну производњу. Узгаја се рано поврће, воће и винова лоза и могућа је и јесења односно пострна сјетва. Инвеститорима у сектор пољопривреде у Требињу на располагању је преко 5.000 ха обрадивог земљишта, претежно алувијална земљишта. У претходних пар година је 155 ха обрадивог земљишта дато под закуп регистрованим пољопривредним произвођачима. Министарство пољопривреде, шумарства и водопривреде РС је дало под концесију око 700 ха регистрованим пољопривредним произвођачима Града Требиња. Велика већина овога земљишта под концесијом налази се у рејону Поповог Поља и Требињског поља а закупа је највише на подручју Љубомирског поља.

У 2025.г. настављен је тренд пораста узгоја медитеранских воћарских култура, за које ово подручје има повољне агроеколошке услове, а Пољопривредни факултет из Источног Сарајева са сједиштем у Требињу је отворио одјељење смјера за узгој медитеранских култура. У 2025.г. претпоставља се да на подручју града има преко 10.000 стабала маслине, преко 12.000 стабала смокава, преко 9.000 стабала шипка, преко 4.000 стабала мандарина и 5.000 кивија. Овоме је свакако допринијела активност Аграрног фонда на додјели појединих врста ових садница заинтересованим пољопривредним произвођачима а посебно се односи на воћне врсте смоква и шипак. Обзиром да је узгој маслине у експанзији у будућности је планирана изградња уљаре са потребним пратећим капацитетима која би могла да пружи услуге прераде маслине свим произвођачима са подручја града.

Требињски сиреви шкрипавац, сир из мијеха и сир из уља, уз вина, незаобилазан су дио гастрономске понуде.

Од коштичавог воћа најзаступљенија је вишња са преко 10.000 стабала, затим трешња са преко 7.000 стабала, а биљежимо пораст узгоја шљиве и кајсије које су заступљена са по преко 6.000 стабала са тенденцијом даљег пораста.

Узгој континенталних врста јабуке и крушке биљежи стагнацију, док то није случај са дуњом чији је узгој у експанзији због алкохолних прерађевина.

Виноградарство у 2025. години је у благој експанзији у односу на претходне године а разлог је пораст броја винарија. Аграрни фонд је имао одређене активности на подизању преко 20 ха новог винограда. Искуство и традиција у узгоју винове лозе постоје посебно на локалитету Поповог поља, Петровог поља и Ластве. У 2025.год. према доступним подацима на подручју града има око 25 регистрованих винарија а велики број приватних домаћинстава бави се производњом вина и других дестилата а ови производи имају велику потражњу како домаћег становништва тако и становништва у окружењу.

У 2025.г. на подручју Града Требиња наставља стагнација узгоја љековитог биља, па се велики број површина које су биле под љековитим биљем, преорало и засијало ратарским културама и воћарским културама. Стање са узгојем љековитог биља је слично и у општинама у окружењу.

Са површином око 34.000 ха ливада и пашњака Требиње има добре предуслове за потенцијална инвестирања у сточарску производњу.

Сточарска производња као главна дјелатност са аспекта укупне пољопривредне производње у задњем периоду биљежи стагнацију као и у окружењу. Разлога је више а као главни разлози су: увоз, нелојална конкуренција, све већи увоз млијека и млијечних производа у постојећим маркетима, депопулација руралног подручја, старачка домаћинства и све чешће нове врсте болести код стоке. Обзиром на цијену коштања меса и млијечних производа као и на потражњу за овим производима који имају тренд пораста постоји потреба за обнављањем и ревитализацијом ове гране пољопривредне производње на подручју града Требиња. Овоме свакако иде у прилог велики број обрадивих (запуштених) површина на којима би се могло узгајати крмно биље за узгој стоке односно велике територије под пашњацима на подручју града погодне за овај вид производње. Захваљујући Министарству пољопривреде РС и локалне заједнице, у претходном периоду изграђени су нови системи за наводњавање а у циљу унапрјеђења пољопривредне производње.

Незагађено земљиште, са љековитим самониклим биљем погодује развоју пчеларске производње. Пчеларство задњих година има експанзију на подручју Града Требиња и све већи бр. млађих људи се опредељује за овај вид производње. Претпоставља се да на подручју града има преко 25 000 пчелињих друштава. Мед и други пчеларски производи су тражени како у регији тако и шире.



У 2025. години у сектору пољопривреде у односу на 2024.годину дошло је до смањења прихода за 15%, број запослених се смањио за 10%, а просјечна бруто плата се повећала за 13%.

Извор: Град Требиње

Брендирaju се аутохтони производи херцеговачког поднебља сир, мед, а од воћних врста смоква, шипак, трешња и др.

На 80% пољопривредних површина постоји изграђен систем за наводњавање који омогућава наводњавање засада у сушном периоду године.

### Пословне могућности:

- Изградња нових и проширење постојећих хладњача и складишта
- Изградња откупних станица, прерађивачких капацитета и сушара за воће и поврће
- Производња органске хране

Структура земљишта на територији града Требиња



Структура обрадивог земљишта на територији града Требиња



Извор: Стратегија развоја града Требиња 2018.-2027.

### Заштита животне средине

Град Требиње је препознао значај очувања животне средине, те су у Стратегији развоја града Требиња 2018.-2027.г. мјере заштите животне средине означене као изразито значајне. Локална заједница сагледава еколошке потенцијале и промовише оне начине коришћења који обезбјеђују побољшање живота локалног становништва уз истовремену заштиту еколошки чистог медитеранско-херцеговачког амбијента.

У том циљу Скупштина Града Требиња усвојила је Локални еколошки акциони план 2018.-2027.г. којим се идентификују приоритетне области са конкретним активностима које се континуирано спроводе како би квалитет животне средине остао на завидном нивоу.



## ТУРИЗАМ

Требиње је изузетно атрактивна туристичка дестинација чија понуда сваке године привлаче све већи број туриста. О томе свједочи и чињеница, да је Требиње први град који је 2018. године добио статус туристичког мјеста у Републици Српској што је верификовано и у току прошлогодишње ревизије статуса. На највећем свјетском сајму туризма и путовања "ИТБ Берлин" промотивни видео Туристичке организације Требиња "Требиње – мјесто за све генерације" освојио је прво мјесто у оквиру такмичења "The Golden City Gate 2023." Град Требиње са причом "Херцеговачка кућа" изабран је за најбољу свјетску причу о одрживом туризму а такмичење је одржано у оквиру „Green Destinations Story Awards – TOP 100 SUSTAINABILITY STORIES“ Међународног сајма туризма „ITB 2022“ у Берлину. Велики напори у стратешки развој туризма те унапређење његове промоције препознати су и ван регије па је поново на највећем свјетском сајму туризма и путовања "ITB Berlin" промотивни видео Туристичке организације Требиња «Trebinje goes green» те је Граду Требињу припала награда „Golden Star“. Требиње се налази се на самом југу Републике Српске, на раскрсници путева између градова под заштитом UNESCO-а: Дубровник (28 km), Котор (90 km) и Мостар (120 km).

Изузев периода Ковид кризе (2020.г.) у свакој наредној години дошло је до значајног повећања долазака и ноћења, чему су допринијели и нови туристички садржаји који немају сезонски карактер (конгресни и спортски туризам).

У сектору дјелатности пружања смјештаја, припреме и послуживања хране, хотела и угоститељства у 2025. години у односу на 2024. годину приходи су се с м а њ и л и за 41% , број запослених се повећао за 2% а просјечна бруто плата се повећала за 16%.

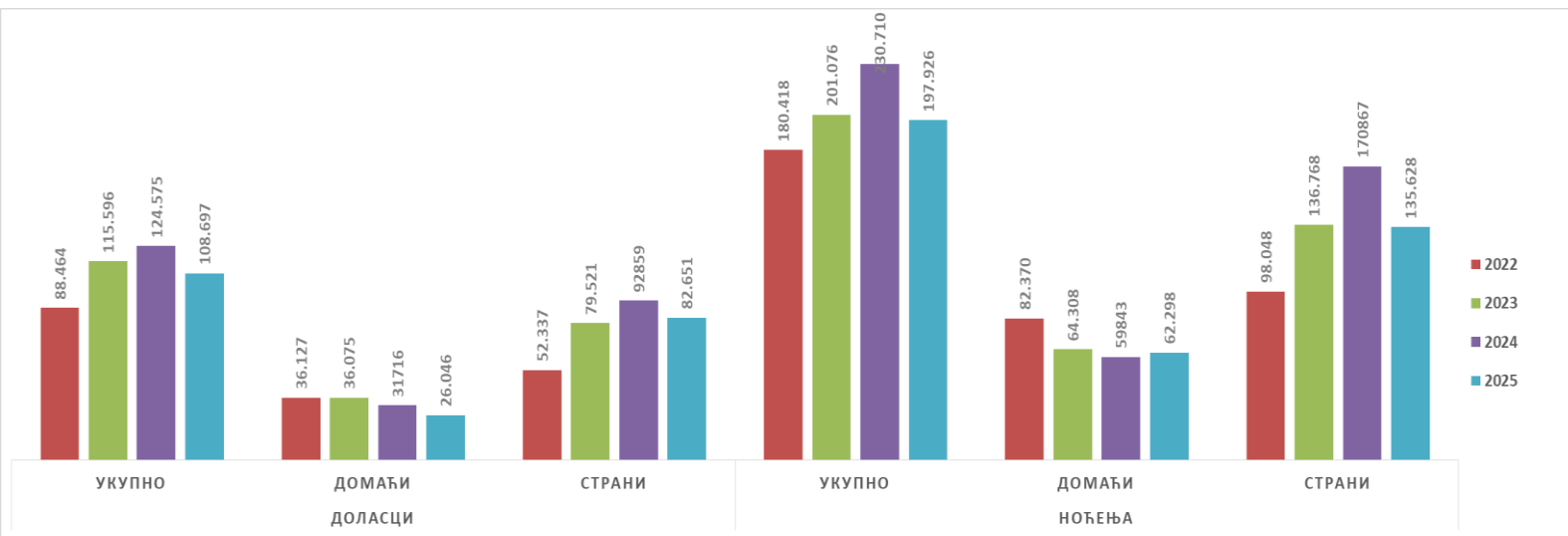


**2024. година према свим параметрима је и најуспјешнија година требињског туризма, а раст броја ноћења иде у правцу реализације стратешког циља – 700.000 ноћења у 2030. години!**

Требиње нуди:  
раскошну, очувану природу  
разноврсне културно-историјске споменике и културне манифестације  
здраву храну, одлично вино и традиционалну херцеговачку кухињу



## ДОЛАСЦИ и НОЋЕЊА туриста за период 2022 - 2025.



Извор: Туристичка организација Града Требиња

### Пословне могућности:

- Улагање у туристичку инфраструктуру и услуге за разне видове туризма: авантуристички, рекреативни, спортски, едукацијски, конгресни, културно-историјски и вјерски туризам

## ТРЕБИЊЕ

ПРИРОДНЕ АТРАКЦИЈЕ	КУЛТУРНО-ИСТОРИЈСКИ СПОМЕНИЦИ МАНИФЕСТАЦИЈЕ
<ul style="list-style-type: none"> <li>• <b>Ријека Требишњица (98 km)</b>, некада највећа понорница у Европи, најљепшим дијелом протиче кроз сам град. Због мирног тока, погодује одвијању спортских дисциплина, а због великог рибљег богатства велика је атракција за риболовце.</li> <li>• <b>“Бијела човјечија рибица”</b>, једини водоземац у Европи који живи у пећинама, може се пронаћи на 46 подземних локација на територији Требиња. Требиње поседује први и једини опсерваторијум за посматрање човјечије рибице у свијету.</li> <li>• <b>Вјетреница</b>, најпознатија пећина у Босни и Херцеговини, заштићени споменик природе са укупно откривених око 6.700 m подземних канала.</li> <li>• <b>Подручје масива Орјен</b> је препознато као најатрактивније за “активан одмор”- боравак у природи, хикинг и планинарење и за спелеолошке активности (истраживање јама и пећина). Проглашен је парком природе 2020.године.</li> </ul>	<ul style="list-style-type: none"> <li>• <b>Културно-историјски споменици</b> –Стари град Кастил, Музеј Херцеговине, Перовића (Арсланагића) мост; поклони пјесника Јована Дучића граду: споменик палим борцима I свјетског рата, фигура Јелене Анжујске, фонта Купидон у парку, Дучићева чесма, фигуре лавова, споменик Његошу.</li> <li>• <b>Вјерски објекти</b> – манастири Тврдош, Петропавловски, Дужи, Завала, Храм Пресвете Богородице – Херцеговачка Грачаница; цркве св. Преображења, св. Климента и св. Арханђела; католичка Катедрала; Осман-пашина џамија и Царева џамија.</li> <li>• <b>Платани су један од најпрепознатљивијих симбола Требиња.</b> За многе посјетиоце града, љетна башта Платани представља оазу у врелим данима гдје се могу окријепити у хладу дрвећа старог преко 120 година.</li> <li>• <b>Дучићеве вечери поезије</b> је културна манифестација која се, традиционално, у Требињу одржава већ 51 годину и окупља најистакнутије умјетнике из БиХ и регије. Посвећена је Јовану Дучићу, српском и босанскохерцеговачком пјеснику и дипломати који је рођен у Требињу. Том приликом се одржавају пјесничке вечери, позоришне представе, ликовне изложбе, дружење „поезија за најмлађе“.</li> <li>• <b>Ликовне колоније Ластва и Коло</b></li> <li>• <b>Фестивал медитеранског и европског филма,</b></li> <li>• <b>Требињско културно љето</b></li> <li>• <b>Мото скуп – Моторијада</b></li> <li>• <b>Љетна школа спорта</b></li> <li>• <b>Ноћ музеја, Фестивал фестивала драмских аматера, Видовданске свечаности, Међународни фестивал класичне музике Music&amp;More Summerfest, Wine Fine Festival</b></li> </ul>

Туристичка организација Града Требиња

[www.gotrebinje.com](http://www.gotrebinje.com)

## Енергетски сектор

### Хидро енергија

Захваљујући климатским условима и обиљу падавина, простор Требиња спада у водом богатија подручја на Балкану и у Европи.

Највећи извор воде је сливно подручје ријеке Требишњице укупне површине 4.457 m<sup>2</sup>. Усвојена концепција изградње Хидросистема Требишњица указала је на могућност да се у читавом систему може изградити седам хидроелектрана и шест акумулација. До данас су изграђене 4 хидроелектране у склопу пројекта „Доњи хоризонти“ (Требиње I и II, Дубровник-Плат и ХЕ Чапљина).



У Требињу се налази сједиште МХ "Електропривреда Републике Српске" :

Контакт за информације:

Тел: +387 59 277 101; Факс: +387 59 277 120;

Web: <http://ers.ba/>

### Пословне могућности:

Пројекат „Горњи хоризонти ријеке Требишњице“, а под којим се подразумејева неизграђени дио Хидросистема изнад акумулације „Билећа“, је по својој суштини врло комплексан пројекат који читаво подручје третира као јединствену водопривредну цјелину. Енергетски дио пројекта укључује изградњу три нове хидроелектране на територији Републике Српске: ХЕ Невесиње (61 MW), ХЕ Дабар (160 MW) и ХЕ Билећа (36 MW). ХЕ Дабар је у почетној фази изградње.

Технички показатељи изграђених хидроелектрана у систему Хидроелектрана на Требишњици:

Назив ХЕ	Бр. агр.	Номинална снага		Снага на прагу	Прос. годишња производња	Средњи годишњи проток	Корисна запремина акумулације	Макс. бруто пад
		MVA	MW					
Требиње I	3	3×67	3×60	180	479,4	71	1 082,3	104,15
Требиње II	1	10	8	7,6	12,5	82,9	9,3	22
Дубровник	2	2×120	2×108	2×105	1 391,1	82,9	9,3	295
ПХЕ Чапљина	2		2×220	440	451	28,9	6,5	227

Извор: Електропривреда Републике Српске, Слив Требишњице, линк: <https://ers.ba/ers/investicije-i-razvoj/hidroenergetski-potencijal/sliv-trebisnjice/>

Контакт за информације:

Хидроелектране на Требишњици-ХЕТ

Тел: +387 59 260 213

Е-mail: [het@henatrebisnjici.com](mailto:het@henatrebisnjici.com)

Web: <https://henatrebisnjici.com>





## Сунчева енергија

Требиње је лоцирано у најсунчанијем дијелу Босне и Херцеговине. Сунчана инсолација је 1.800 kWh топлотне енергије по m<sup>2</sup> што сврстава Херцеговину и Требиње међу најповољније локације у регији и Европи за улагање у обновљиве изворе енергије из сунца.

### Пословне могућности:

- Улагање у производњу електричне енергије из сунца за властите потребе и предаја вишка енергије у систем

### Контакт за информације:

#### Регулаторна комисија за енергетику Републике Српске

Тел: +387 59 272 400

E-mail: [regulator@reers.ba](mailto:regulator@reers.ba)

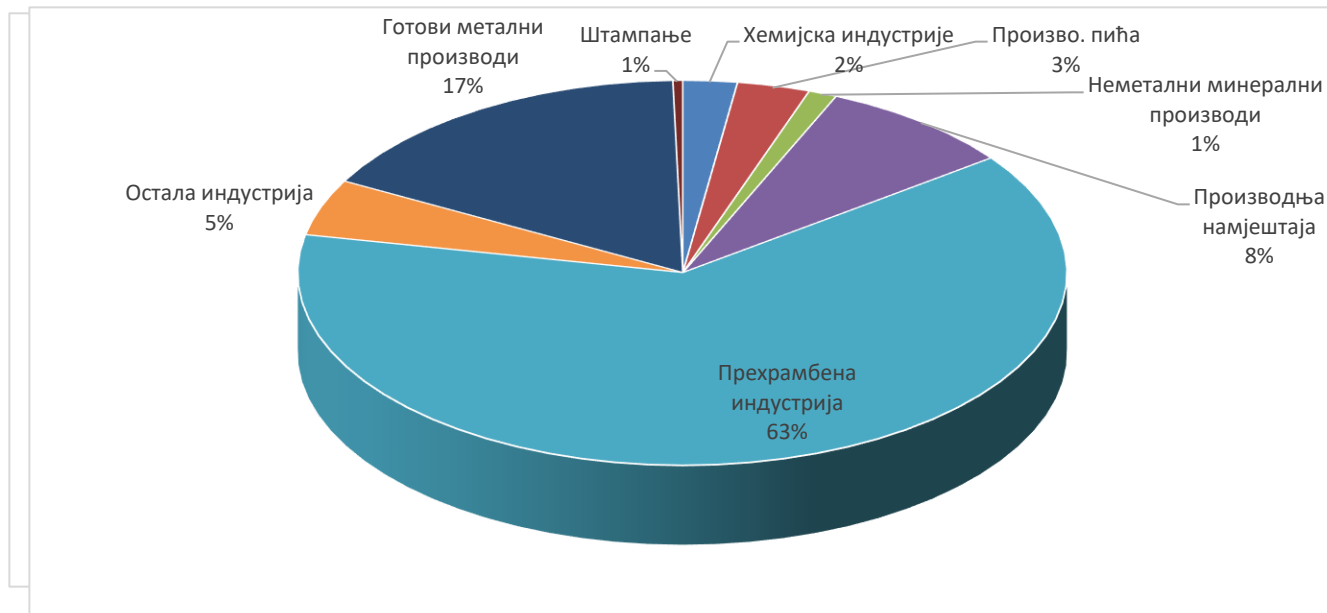
Web: <http://www.reers.ba>

## Прерађивачки сектор

**Прерађивачка индустрија има дугу традицију у економији Требиња и источне Херцеговине и мијења и прилагођава секторе модерној економији и расту тражње на тржишту.**

У новије вријеме у фокусу прерађивачке индустрије у Требињу је прехранбени сектор у коме доминирају кондиторски производи, неметални минерални производи и металопрерада.

У структури укупних прихода по дјелатностима у 2025.г. у Требињу прерађивачки сектор учествује са 8,4%.



Извор: АПИФ

Приход у прерађивачкој индустрији у 2025. години у односу на 2024. годину смањени су за 6%, број запослених се смањио за 5%, а просјечна бруто плата се повећала за 12%.

### Пословне могућности:

- У прехранбеном сектору неискориштени су потенцијали у области финалне прераде производа од воћа и поврћа, као и производа од сушеног воћа и поврћа.
- Незагађеност околине, медитеранска клима, текућа изградња система наводњавања у Петровом и Требињском пољу и значајне неискориштене пољопривредне површине у Поповом Пољу, представљају одличне услове за улагање у производњу и прераду на бази природних ресурса.



## Остали сектори

- У дјелатности трговине у 2025.години дошло је до повећања прихода за 17%, број запослених се повећао за 8%, а просјечна бруто плата се повећала за 15%, у односу на 2024. годину.
- У области грађевинарства у 2025.год. у односу на 2024. годину приходи су се повећали за 8 %, број запослених се смањило за 5% и просјечна бруто плата се повећала за 12%.
- У сектору саобраћаја и складиштења у 2025.год. у односу на 2024. годину приходи су се смањили за 12%, број запослених се смањило за 13 %, а просјечна бруто плата се повећала за 22%.
- У сектору информација и комуникација у 2025.год. у односу на 2024. годину приходи су се повећали за 2%, број запослених се повећао за 7 % а просјечна бруто плата се повећала за 14%.
- У сектору стручних, научних и техничких дјелатности у 2025.год. у односу на 2024. годину приходи су се повећали за 4%, број запослених се смањило за 3% а просјечна плата се повећала за 15%.
- У дјелатности здравствене заштите и социјалног рада у 2025.год. односу на 2024. годину приходи су се смањили за 5%, број запослених се смањило за 28% а просјечна бруто плата се повећала за 31%.

## ТРОШКОВИ ПОСЛОВАЊА ЗА ИНВЕСТИТОРЕ

### Повољни оперативни трошкови

### Дозволе у поступку грађења у надлежности градске управе Требиња

- Вријеме и трошкови издавања локацијских услова, грађевинске дозволе и употребне дозволе  
Захтјев за издавање дозвола се подноси Одјељењу за просторно уређење Града Требиња..

Контакт: Америса Завитан Јефтовић

Тел:+387 59 273 471

Цијене у 2026. години

E-mail: [prostornouredjenje.nacelnik@trebinje.rs.ba](mailto:prostornouredjenje.nacelnik@trebinje.rs.ba)

Бр.	Врста дозволе	Рок за издавање	Цијена коштања
1.	Локацијски услови	5 дана (3 дана за преглед потпуности захтјева)	<ul style="list-style-type: none"> <li>• Градска административна такса за издавање локацијских услова је 20 КМ</li> <li>• Накнада за припрему урбанистичко-техничких услова и издавање локацијских услова: <ul style="list-style-type: none"> <li>• пословни објекти површине до 50 m<sup>2</sup> - 100 КМ,</li> <li>• пословни објекти површине до 100 m<sup>2</sup> - 150 КМ,</li> <li>• пословни објекти површине од 100 m<sup>2</sup> до 400 m<sup>2</sup> - 200 КМ,</li> <li>• индивидуални стамбени објекти до П+1 - 50 КМ,</li> <li>• индивидуални стамбени пословни објекти преко П+1 - 100 КМ,</li> <li>• викенд објекти - 100 КМ,</li> <li>• билборди, рекламе - 40 КМ,</li> <li>• лјетне баште - 50КМ,</li> <li>• штандови - 30 КМ,</li> <li>• киосци - 50 КМ,</li> <li>• бензинске пумпе - 500 КМ,</li> <li>• објекти инфраструктуре (саобраћај, енергетика, водовод, канализација, телекомуникације и сл) - 300 КМ,</li> <li>• реконструкција, доградња, надзиђивања и промјена намјене објекта - 80 КМ,</li> <li>• објекти из чл. 125. Закона о уређењу простора и грађења - 40 КМ,</li> <li>• изградња привремених пословних објеката - 80 КМ.</li> </ul> </li> <li>• За измјену урбанистичко-техничких услова инвеститори плаћају 50% од утврђеног износа. Накнада за израду локацијских услова за објекте за које урбанистичко-техничке услове, односно стручно мишљење, израђују правна лица овлаштена за израду просторно планске документације износи 50 КМ.</li> </ul>



Бр.	Врста дозволе	Рок за издавање	Цијена коштања
2.	Грађевинска дозвола	5 дана (3 дана за преглед потпуности захтјева)	<ul style="list-style-type: none"><li>• Допринос за премјер и успоставу катастра некретнина - 0,3% предрачунске цијене грађевинских радова</li><li>• Градска административна такса за издавање рјешења о одобрењу за грађење - 0,3 промила од предрачунске вриједности грађевинско-занатских радова, с тим да такса не може износити мање од 20 КМ</li><li>• Рента: просјечна коначна грађевинска цијена <math>m^2</math> корисне површине стамбеног и пословног простора износи 1.599,90 КМ. I зона 6% просјечне коначне грађевинске цијене – 115,19 КМ/<math>m^2</math>, II зона 5% просјечне коначне грађевинске цијене – 80,00 КМ/<math>m^2</math>, III зона 4% просјечне коначне грађевинске цијене – 64,00 КМ/<math>m^2</math>, IV зона 3% просјечне коначне грађевинске цијене – 48,00 КМ/<math>m^2</math>, V зона 2% просјечне коначне грађевинске цијене – 32,00 КМ/<math>m^2</math>, VI зона 1% просјечне коначне грађевинске цијене – 16,00 КМ/<math>m^2</math>.</li><li>• Накнада за трошкове уређења градског грађевинског земљишта: I зона 138,53 КМ/<math>m^2</math>, II зона 129,28 КМ/<math>m^2</math>, III зона 119,32 КМ/<math>m^2</math>, IV зона 99,45 КМ/<math>m^2</math>, V зона 79,56 КМ/<math>m^2</math>, VI зона 59,66 КМ/<math>m^2</math>. Ванградске зоне – 59,66 КМ/<math>m^2</math>.</li><li>• Накнада за искољчавање објеката:<ul style="list-style-type: none"><li>• пословни објекти било које намјене површине до 50 <math>m^2</math> - 100 КМ,</li><li>• пословни објекти било које намјене површине до 100 <math>m^2</math> - 150 КМ,</li><li>• пословни објекти било које намјене површине од 100 <math>m^2</math> до 400 <math>m^2</math> - 150 КМ,</li><li>• бензинске пумпе -250 КМ,</li><li>• објекти инфраструктуре (саобраћај, енергетика, водовод и канализација) - 250 КМ,</li><li>• доградња објеката - 40 КМ,</li><li>• објекти из члана 125. Закона о уређењу простора и грађења - 40 КМ, изградња привремених пословних објеката - 80 КМ.</li></ul></li></ul>
3.	Употребна дозвола	15 дана за технички преглед објекта, 8 дана за извјештај стручне комисије и 5 дана за издавање употребне дозволе (3 дана за преглед потпуности захтјева)	<ul style="list-style-type: none"><li>• Градска административна такса за издавање рјешења о употреби објекта - 0,3 промила од предрачунске вриједности грађевинско-занатских радова, с тим да такса не може износити мање од 20 КМ</li><li>• Трошкови рада комисије за технички преглед (када је иста именована рјешењем органа):<ul style="list-style-type: none"><li>• пословни објекти односно простори до 50 <math>m^2</math> - 150 КМ,</li><li>• пословни објекти односно простори од 50 до 100 <math>m^2</math> - 200 КМ,</li><li>• вишеспратни стамбени објекти - 2 КМ/<math>m^2</math>,</li><li>• вишеспратни стамбено-пословни објекти - 2,50 КМ/<math>m^2</math>,</li><li>• објекти из члана 125. Закона о уређењу простора и грађења - 60 КМ/<math>m^2</math>,</li><li>• бензинске пумпе - 0,50% инвестиционе вриједности објекта, објекти инфраструктуре (саобраћај, енергетика, птт, водовод и канализација) и околно уређење:<ul style="list-style-type: none"><li>• до 100.000,00 КМ - 0,60% од инвестиционе вриједности,</li><li>• од 100.000,00 до 200.000,00 КМ - 0,50% од инвестиционе вриједности,</li><li>• од 200.000,00 до 500.000,00 КМ - 0,40% од инвестиционе вриједности,</li><li>• од 500.000,00 до 1.000.000,00 КМ - 0,30% од инвестиционе вриједности,</li><li>• преко 1.000.000,00 КМ - 0,20% од инвестиционе вриједности,</li><li>• мостоградња, тунелоградња, бране - 0,50% од инвестиционе вриједности,</li><li>• котловнице - 600 КМ.</li></ul></li><li>• пословни објекти односно простори преко 100 <math>m^2</math> - 2,00 КМ/ <math>m^2</math></li><li>• привремене пословне објекте – 200,00 КМ.</li></ul></li></ul>





- Вријеме и трошкови издавања пољопривредне сагласности за промјену намјене пољопривредног земљишта

Надлежно је Одјељење за породицу и развој села Града Требиња.

**Контакт: Немања Сорајић**, Начелник одјељења

**Тел:** +387 59 273 460

**E-mail:** [ozprs@trebinje.rs.ba](mailto:ozprs@trebinje.rs.ba)

Бр.	Врста дозволе	Рок за издавање	Цијена коштања
1.	Пољопривредна сагласност за промјену намјене пољопривредног земљишта	5 дана (3 дана за преглед потпуности захтјева)	<ul style="list-style-type: none"><li>• Накнада за промјену пољопривредног земљишта у непољопривредне сврхе: висина накнада зависи од класе земљишта, и израчунава се тако да се катастарски приход увећава:<ul style="list-style-type: none"><li>а) 500 пута за 1. класу земљишта,</li><li>б) 400 пута за 2. класу земљишта,</li><li>в) 300 пута за 3. класу земљишта,</li><li>г) 200 пута за 4. класу земљишта,</li><li>д) 100 пута за 5, 6, 7. и 8. класу земљишта.</li></ul></li></ul> Уколико се ради о привременом објекту накнада се умањује за 50% у односу на трајну промјену намјене земљишта.

## Комуналне услуге

Цијене комуналних услуга

Услуга	Јединица мјере	Просјечна цијена у ЕУР (са ПДВ-ом)
Вода са канализацијом	m <sup>3</sup>	1,23
Одвоз отпада	m <sup>2</sup>	Установе републичке и градске 0,14 ЕУР/m <sup>2</sup> , АД, ДОО 0,18 ЕУР/m <sup>2</sup>
Електрична енергија	kWh	12,62 сЕ/кWh
Мјесечна претплата за фиксни телефон – пословни корисници (основни пакет)	Мјесечно	9,81
Цијена интернета за пословне кориснике (NetBIZ S)	Мјесечно	34,69



# ПОДРШКА КОЈУ ГРАДСКА АДМИНИСТРАЦИЈА ТРЕБИЊА ПРУЖА ИНВЕСТИТОРИМА

## Реформе на побољшању пословног окружења

- Градска администрација Требиња је спровела регулаторну реформу која за резултат има поједностављене процедуре издавања дозвола и одобрења у надлежности Града, бржу обраду, ниже трошкове и значајне уштеде за инвеститоре.
- Повећана је транспарентност рада администрације кроз успостављање електронског регистра административних поступака и електронског регистра подстицаја које Град додјељује инвеститорима.
- Успостављен је Програм постинвестиционе подршке (*aftercare*) за постојеће инвеститоре кроз сарадњу са вишим нивоима власти у оквиру Сарадничке мреже.
- Унапријеђен је рад Привредног савјета у циљу квалитетније јавно-приватне сарадње и дијалога о свим темама од важности за приватни сектор.
- Служба за локални економски развој, инвестиције и енергетску ефикасност пружа подршку инвеститорима у реализацији инвестиционих пројеката.
- Основана је Развојна агенција Града Требиња TREDEA ради пружања подршке потенцијалним предузетницима и предузећима у развоју.
- Канцеларија за предузетништво (при Одјељење за туризам, заштиту животне средине и предузетништво) – циљ и фокус рада канцеларије је помоћ већ регистрованим предузетницима као и регистрација нових самосталних предузетника уз информативни и савјетодавни приступ. Жеља (али и обавеза по БФЦ стандарду) Градске управе јесте омогућавање покретања предузетничке дјелатности унутар 24 часа од тренутка подношења захтјева за регистрацију дјелатности.
- Приватном сектору градска администрација додјељује више програма подршке и подстицаја с циљем развоја пословања и укупне привреде Града.
- Током периода 2018. - мај 2025. године путем Јавних позива, локалним пољопривредним произвођачима додијељено је преко 151,30 ха пољопривредног земљишта у закуп на период 10 - 20 година што чини додатни потенцијал за развој базе пољопривредно – прерађивачких капацитета.
- Основан је Аграрни фонд града Требиња ради пружања подршке локалним пољопривредним произвођачима у циљу бржег развоја пољопривредне производње, као и потенцијалним предузетницима и предузећима из овог сектора.
- Град Требиње је добитник *BFC* стандарда који гарантује да је Требиње повољно пословно окружење за инвеститоре.





# ПРАКТИЧНЕ ИНФОРМАЦИЈЕ ЗА ИНВЕСТИТОРЕ

## Регистрација пословних субјеката

- За регистрацију привредних друштава надлежан је Привредни суд у Требињу. Детаљне информације о поступку регистрације привредних друштава расположиве су на линку: [www.preduzetnickiportalsrpske.net/registracija/privredno-drustvo/](http://www.preduzetnickiportalsrpske.net/registracija/privredno-drustvo/)

Посредник при регистрацији је Агенција за посредничке, информатичке и финансијске услуге АПИФ, линк: [www.apif.net](http://www.apif.net)

- За регистрацију самосталних предузетника надлежно је Одјељење за туризам, заштиту животне средине и предузетништво. Градска администрација доноси Рјешење о регистрацији у року 2 дана од дана пријема уредног захтјева.

Инвеститорима је на располагању: девет банака, шест микрокредитних организација, десет осигуравајућих кућа, нотарске канцеларије, адвокатске канцеларије, агенције за рачуноводствене услуге.

- **Електронски регистри** с детаљним прегледом дозвола и лиценци које су потребне инвеститорима у БиХ, Републици Српској и граду Требињу с трошковима доступни су на сљедећим Интернет страницама:

### Град Требиње

<https://eregistartrebinje.com/>

### Влада Републике Српске

<http://www.regodobrenja.net/index.php?jezik=1>

### Министарство спољње трговине и економских односа БиХ

<http://www.mvteo.gov.ba/?lang=sr>

Листе инвестиционих фискалних и нефискалних подстицаја на свим нивоима власти у БиХ су доступне на сљедећим линковима:

### Град Требиње

[Investicioni podsticaji i olakšice | Grad Trebinje](http://Investicioni%20podsticaji%20i%20olakšice%20|%20Grad%20Trebinje)

### Влада Републике Српске/Инвест Српска

<https://investsrpska.vladars.net/sr/investicione-mogucnosti/>

### Министарство спољње трговине и економских односа БиХ

[http://www.mvteo.gov.ba/izvjestaji\\_publikacije/izvjestaji/default.aspx?id=6176&langTag=bs-BA](http://www.mvteo.gov.ba/izvjestaji_publikacije/izvjestaji/default.aspx?id=6176&langTag=bs-BA)

### Агенција за промоцију страних улагања БиХ (ФИПА)

[http://www.fipa.gov.ba/informacije/povlastice/strani\\_investitori/default.aspx?id=141&langTag=bs-BA](http://www.fipa.gov.ba/informacije/povlastice/strani_investitori/default.aspx?id=141&langTag=bs-BA)



## Преглед институција и организација које могу бити корисни у процесу припреме и реализације инвестиције и током пословног процеса:

- Влада Републике Српске/Инвест Српска <http://www.investsrpska.net/>
- Агенција за промоцију страних улагања БиХ (ФИПА) <http://www.fipa.gov.ba/>
- Спољнотрговинска комора БиХ <http://komorabih.ba/>
- Привредна комора Републике Српске <https://komorars.ba/>
- Привредна комора Републике Српске/ Подручна привредна комора Требиње <http://tb.komorars.ba/>
- Завод за запошљавање Републике Српске <http://www.zzrs.org/>
- Агенција за развој малих и средњих предузећа Града Требиња <http://msptb.net/>
- Аграрни фонд Града Требиња <https://www.agramifondtrebinje.com/>
- Служба за локални економски развој, инвестиције и енергетску ефикасност <https://trebinje.rs.ba/sluzba-za-ler-investicije-i-energetsku-efikasnost/>

## АТРАКТИВНЕ ИНВЕСТИЦИОНЕ ЛОКАЦИЈЕ НА САМОЈ ГРАНИЦИ СА ЕУ

Требиње инвеститорима на располагање ставља Пословну зону Вољујац, парцеле за инвестиције и објекат бившег "Новотекса" за *brownfield* инвестиције.

*greenfield*

### Локације за *greenfield* инвестиције

Контакт за детаљне информације о локацијама за *greenfield* инвестиције:  
Одјељење за просторно уређење Града Требиња

Контакт: Америса Завитан Јефтовић

Тел: +387 59 273 471

Е-mail: [prostornouredjenje.nacelnik@trebinje.rs.ba](mailto:prostornouredjenje.nacelnik@trebinje.rs.ba)

### Пословна зона Вољујац



Но	Врста информације	Информација
1	Назив зоне	<b>Пословна зона Вољујац</b>
2	Врста улагања ( <i>greenfield, brownfield</i> )	Зона је <i>greenfield</i> типа
3	Површина	85 ha
4	Власништво	Власништво над парцелама за изградњу: град 11%, РС 41%, приватни субјекти 48%
5	Опис локације зоне у односу на транспортне коридоре	Од центра Града удаљена је око 5 km, непосредно уз магистрални пут М20 (Требиње-Дубровник, ХР/ЕУ). Удаљеност ПЗ од магистралног пута М20 износи 1 km, од жељезнице 70 km, од морске луке 30 km, од аеродрома 45 km. Постоји усвојен Регулациони план.
6	Број и површина парцела које су слободне и расположиве су за инвестирање	Грађевинске парцеле су планиране тако да се њихова величина може прилагодити потребама инвеститора.  Приликом израде Регулационог плана (РП) водило се рачуна о чињеници да се у том тренутку нису могле у потпуности сагледати потребе будућих инвеститора, тако да је у РП предвиђена могућност укрупњавања као и дијељења грађевинских парцела.
7	Пословна могућност	Куповина земљишта
8	Цијена продаје земљишта у зони	Цијена 1 m <sup>2</sup> грађевинског земљишта у ПЗ Вољујац износи 50 KM. Трошкови уређења грађевинског земљишта износе 99,45 KM/m <sup>2</sup> , а рента износи 48,00 KM/m <sup>2</sup> .  Град омогућава умањење ренте и трошкова уређења за изградњу производних погона у Пословној зони, и то: у износу од 99% за ренту и 25% за трошкове уређења.
9	Опремљеност инфраструктуром	Трафо станица 35/10 kV, могућност прикључка на НН мрежу. Урађена је водоводна инфраструктура (промјер цијеви 100 mm). Пут у Пословној зони је дјелимично изграђен.
10	Приоритетни сектори за инвестирање у зону	У оквиру Пословне зоне предвиђена је изградња производних погона (чиста индустрија), трговачких и складишних простора.
11	Постојећи привредни субјекти у зони	У ПЗ Вољујац тренутно послује 6 предузећа.
12	Документација потребна за инвестирање у зону и ко је издаје	Постоји усвојен Регулациони план



## Остало расположиво земљиште за **greenfield** инвестиције

Град Требиње располаже и парцелама које су предвиђене за изградњу пословних/привредних објеката.



## Локације за *brownfield* инвестиције

Контакт за детаљне информације о локацији за *brownfield* инвестиције:

Одјељење за туризам, заштиту животне средине и предузетништво Града Требиња

Контакт: Бранислав Кешел, Начелник одјељења

Тел: +387 59 273 485

E-mail: [tpp@trebinje.rs.ba](mailto:tpp@trebinje.rs.ba)

Град Требиње инвеститорима нуди један објекат за *brownfield* инвестиције. То је дио објекта бившег „Новотекса“ (садашњи назив објекта је Пословни центар Тини). На располагању инвеститорима је *cca* 3000 m<sup>2</sup> пословног/ производног простора. Објекат је прикључен на комуналну инфраструктуру и лоциран је непосредно уз градску обилазницу, око 2 km од центра града. Изграђен је 80-их година прошлог вијека намјенски за потребе производње и складиштења у текстилној индустрији.

## ИЗЈАВЕ ПОСТОЈЕЋИХ ИНВЕСТИТОРА У ТРЕБИЊУ

### Директор ПОРОБИЋ д.о.о. Требиње, господин Зоран Поробић:

“Сарадња Града Требиња и компаније ПОРОБИЋ д.о.о. Требиње огледа се првенствено у заједничком ангажовању на изградњи бројних инфраструктурних пројеката, који су последица убрзаног урбанистичког и привредног развоја града у последњој деценији. Успјешну сарадњу карактерише висок степен међусобне оперативности уз примјену савремених приступа у изградњи, те размјена идеја са креирањем адекватних рјешења, а уз све то поштујући урбанистичка и естетска својства града. Кроз јавне позиве које расписује Град Требиње, као програме подршке за запошљавање, успјешно се ријешава и све учесталији проблем недостатка људских ресурса. Прогресивни привредни и урбанистички развој Града значајно доприноси расту и развоју свих привредних субјеката, па тако и наше компаније.”

## ЗНАЧАЈНИ ПРИВРЕДНИ СУБЈЕКТИ У ТРЕБИЊУ

### Пољопривреда, шумарство и риболов

- „**Попово поље**“, а.д. - Производња воћа-јабукe, трешње и грожђе. Фирма је основана 1977 г. Интензивним улагањем акционара фирма је модернизована и производња је усаглашена са најмодернијим свјетским стандардима уз континуирани пораст производње. Под слоганом "Волим воће" успјешно узгаја и у земљи и иностранству пласира воће изузетног квалитета. [www.popovopolje.com/index.php/sr/onama](http://www.popovopolje.com/index.php/sr/onama)
- „**Агрофин**“, д.о.о. - Производња и продаја винског грожђа. Од црних сорти нуде: вранац, мерлот и кабернет. Од бијелих сорти нуде: жилавку, шардоне и смедеревку. E-mail: [agrofindoo@gmail.com](mailto:agrofindoo@gmail.com)

### Прерађивачка индустрија

- „**Swisslion**“, д.о.о. Требиње - Производња кондиторских производа. Слатка кућа је ланац малопродајних објеката специјализован за продају и промоцију сланих и слатких производа компаније Swisslion-Takovo. Продајну мрежу чини 112 малопродајних објеката у Србији и малопродајни објекти у Босни и Херцеговини, Хрватској, Македонији и Црној Гори. <http://www.swisslion-takovo.com/o-nama/>
- **Swisslion IAT** - Индустрија алата Требиње производи резни алат већише од 55 година испад амеђу највећим произвођачеу Европи. Алати се производе од најквалитетнијих челика (молибденских, кобалтних и других легираних брзорезних челика). <https://www.ecomex.co.rs/rezni-i-brusni-alati/iat-swisslion-iat/150-industrija-alata-trebinje.html>
- „**Монтинг-енергетика**“ д.о.о. - Једно од модернијих приватних предузећа за обраду метала у Херцеговини основано у Требињу 2001.г. Бави се производњом и монтажом процесне опреме, металних конструкција и резервних дијелова за различите индустријске објекте. Унапређивањем квалитета све више постаје препознатљиво предузеће у својој дјелатности. E-mail: [montinge@teol.net](mailto:montinge@teol.net)
- „**Подруми Вукоје 1982**“ - Већ четврту деценију се баве ограниченом производњом врхунских вина и алкохолних пића. Винарија се ослања на модерне технологије, контролисане процесе ферментације и традиционалне методе одлежавања вина у храстовим *barrique* бачвама у подрумима који се налазе осам метара испод површине земље. Добитници су преко 150 златних медаља на домаћим и интернационалним винским такмичењима; освојили су 10 златних и сребрних медаља на најзначајнијем и официјално највећем свјетском винском такмичењу AWC Vienna 2015, те проглашени најбољим националним произвођачем у БиХ. E-mail: [podrumvukoje@gmail.com](mailto:podrumvukoje@gmail.com)

- **Подруми манастира Тврдош** - Манастир има два подрума. У старом каменом подруму из 15. вијека, у стољетним храстовим бачвама сазријева вранац, а само десетак метара даље, уз саму Требишњицу, укопан је нови подрум опремљен најсавременијом технологијом, али савршено уклопљен у постојећи комплекс. Модерна технолошка рјешења укључују и гравитациони транспорт вина током процеса прераде, омогућен висинским разликама између различитих нивоа подрума. Винарија манастира Тврдош остварила је велики успјех на такмичењу вина у Лондону 2018.г. освојивши 1 златну и 2 бронзане медаље за своја вина. Вино манастира Тврдош „Велика Резерва“ освојило је Златну медаљу у веома јакој конкуренцији више од 16.900 вина из цијелог свијета, а вина „Вранац“ и „Хум“ (Каберне Совињон) бронзане медаље. Ова награда је највећи успјех до сада за сва вина и винарије из Републике Српске. Овај велики успјех који је остварен на свјетском нивоу, строгом и захтјевном Декантеровом такмичењу вина, само је још једна потврда континуираног врхунског квалитета вина манастира Тврдош који ову винарију сврставају у ред најуспјешнијих и најпознатих у региону. Е-mail: [podrumi@teol.net](mailto:podrumi@teol.net)
- **Привредно друштво „Dineco“ д.о.о. Требиње** основано је 2006.године. Од самог оснивања баве се производњом плочастог материјала, а касније су употпунили своју понуду дизајнирањем и опремањем ентеријера, од идејног рјешења, 3D визуализације до крајње израде. Производно продајни програм друштва „DINECO“ д.о.о. Требиње састоји се од: ПЈ-Производња намјештаја од плочастог материјала; ПЈ-Прерада природног мермера и гранита и ПЈ-Малопродаја канцеларијских столица и намјештаја. Е-mail: [dineco.co.ba@gmail.com](mailto:dineco.co.ba@gmail.com)

#### Грађевинарство

- **„Херц инвест“ д.о.о.** - Основна дјелатност је инвестирање и промет непокретности. Активности: одабир и куповина грађевинског земљишта, пројектовање објеката, планирање и организација грађења до извођења радова по систему "кључ у руке" са основним мотивом да се задовоље жеље купаца у року и квалитету израде. Е-mail: [hercinvest.rs@gmail.com](mailto:hercinvest.rs@gmail.com)
- **„ХЕРЦЕГОВИНАПУТЕВИ“ а. д.** -Предузеће за одржавање и заштиту путева.
- **„ЛУЧ ИНВЕСТ“ д.о.о.** - Специјализована партнерска организација која се бави пословима везаним за инжењеринг и инвестирање у изградњу пословних и стамбених објеката. Web: [www.luc-invest.com](http://www.luc-invest.com)
- **„СЕГМЕНТ“ д.о.о.** -Основна дјелатност предузећа је извођење свих врста електроинсталација, трговина на велико и мало електроматеријалом, расвјетним тијелима, као и продаја и уградња система за техничко обезбјеђење објеката и аутомобила. Email: [nstarovic@segment.rs.ba](mailto:nstarovic@segment.rs.ba)
- **АБВ СИСТЕМ д.о.о.** -Основна дјелатност је понуда материјала и опремање ентеријера спуштеним плафонима и расвјетом. У понуди је велики избор подних облога, паркета, ламината и осталих елемената за уређење ентеријера. АБВ СИСТЕМ је овлашћени дистрибутер фирме БОХОР из Ужица, Србија, једног од водећих произвођача металних конструкција за спуштене плафоне и преградне зидове, металних плафона и расвјетних елемената. АБВ СИСТЕМ се ослања на богато дугогодишње искуство БОХОР-а у процесу монтаже и уградње. Е-mail: [abvsistemis@teol.net](mailto:abvsistemis@teol.net)
- **„ПАВИЋЕВИЋ“ д.о.о.** -Предузеће за грађевинарство, трговину и услуге експорт-импорт. Е-mail: [pavicevic@teol.net](mailto:pavicevic@teol.net)
- **„ПОРОБИЋ“ д.о.о.** - Основна дјелатност предузећа је изградња зграда, других објеката или њихових дијелова, као и инсталациони радови. Е-mail: [porobicdoo@gmail.com](mailto:porobicdoo@gmail.com)
- **„ЛЕОПЛАСТИК“ д.о.о. Требиње** основано је 1999.године. Дуги низ година успјешно се бави изградњом и продајом станова и пословних простора на подручју града Требиња. Поред наведеног од 2013.године у оквиру друштва послује и Индустијска пекара. Е-mail: [office@leoplastik.com](mailto:office@leoplastik.com)

#### Трговина

- **„СВИССЛИОН ТАКОВО“ д.о.о.** - Лидер у производњи квалитетне и здраве хране. Примјена модерне технологије и врхунског знања, као и непрекидни процеси њиховог усавршавања, поставили су високе стандарде пословања, живљења и рада у Swisslion-Такову. Е-mail: [sl.takovo@yahoo.com](mailto:sl.takovo@yahoo.com)
- **„АПИС“ д.о.о. Требиње** - Основна дјелатност предузећа је трговина на велико дрветом, грађевинским материјалом и санитарном опремом. Е-mail: [apistb@teol.net](mailto:apistb@teol.net)
- **„ТРАВУНИЈА“ д.о.о.Требиње** - Основна дјелатност предузећа је трговина на мало у неспецијализираним продаваоницама претежно храном, пићима и духаном. Е-mail: [travunija.direktor@gmail.com](mailto:travunija.direktor@gmail.com)
- **„BEST COMPANY“ д.о.о. Требиње** -Безинска станица BEST грађена је по највишим свјетским стандардима пројектовања и градње. У свом саставу има продају нафтних деривата европског квалитета, продавницу потрошних ауто дијелова, уља и ауто козметике. Е-mail: [bestcompanytrebinje@gmail.com](mailto:bestcompanytrebinje@gmail.com)
- **„DİM TREJD“ д.о.о.** Требиње-неспецијализована трговина на велико конципирани као ланац продавница мјешовите робе. Надалеко су познати по доброј опремљености радњи, заступљености свих артикала високог квалитета. Е-mail: [djim@teol.net](mailto:djim@teol.net)

#### Дјелатност пружања смјештаја, припреме и послуживања хране; хотелијерство и угоститељство

- **„МАРКЕТ 99“ д.о.о. Требиње** - Овај угоститељски објекат је препознатљив по изузетно пријатном и модерно уређеном ентеријеру, одличном амбијенту, услузи као и висококвалитетно припремљеним специјалитетима националне и интернационалне кухиње. Е-mail: [market99cafferestaurant@gmail.com](mailto:market99cafferestaurant@gmail.com)
- **Хотел „ЛЕОТАР“** - Налази се у центру Града, на обали ријеке Требишњице, окружен зеленилом, изграђен у херцеговачко-медитеранском стилу. Располаже луксузним смјештајем - 25 соба и 10 апартмана, као и са 64 стандардне једнокреветне и двокреветне собе. [www.hotelleotar.com](http://www.hotelleotar.com)
- **Хотел „ПЛАТАНИ“** - Налази се на главном градском тргу у Требињу. Располаже са 20 соба и 2 апартмана модерног дизајна који својим комфором и опремљеношћу гостима омогућавају удобан и пријатан одмор. Е-mail: [hotel.platani@gmail.com](mailto:hotel.platani@gmail.com)
- **Хотел „Централ парк“** се налази на главној улици у самом центру Требиња. На мјесту некадашњег "ђачког дома", пажљивим реновирањем је постигнут изглед модерног објекта, а упркос томе је задржана "аустро-угарска" архитектура са почетка XX вијека која краси цијелу главну улицу. Email: [info@hotel-centralpark.com](mailto:info@hotel-centralpark.com) , [www.hotel-centralpark.com](http://www.hotel-centralpark.com)
- **Хотел „Интегра“** смјештен је у историјском центру Старог града у Требињу. У хотелу доминира високи луксузни стил, те слике са мотивима Херцеговине, док се поглед из хотела пружа ка стогодишњим платанима и Старом граду-Кастелу. Email: [trebinje@hotelintegra.com](mailto:trebinje@hotelintegra.com)
- **Хотел „Студенац“** се налази у мирном дијелу града Требиња, смјештен је уз саму обалу ријеке Требишњице, окружен зеленилом и изворима. Email: [hotelstudenac@gmail.com](mailto:hotelstudenac@gmail.com) , [www.spahotelstudenac.com](http://www.spahotelstudenac.com)
- **Хотел „СЛ Панорама“** - смјештен је у Граду Сунца, који је поред "SL Industry" хотела дио "SL hotels" групације. На овај луксузни хотел примијењена су до сада невиђена архитектонска рјешења у Требињу. Email: [info.slpanorama@slhotelsgroup.com](mailto:info.slpanorama@slhotelsgroup.com) ,
- **„Град Сунца Требиње“** - Након улагања у прехрамбени сектор, компанија "Swisslion" у Требињу проширује своју дјелатност на туризам и угоститељство. У априлу 2017.г. отворени су хотел "SL Industry" и Источна капија Града Сунца. Осам хектара херцеговачког крша је оплемењено изградњом Аква Парка Сунчана врела и Дино Парка са адреналинским и забавним садржајима. У априлу 2018. г. у оквиру комплекса отворен је хотел "СЛ Панорама", који представља синоним за луксуз и удобност. Планирано је да по завршетку свих фаза комплекс Град Сунца заузима површину од 80 хектара. Е-mail: [info@gradsuncatrebinje.com](mailto:info@gradsuncatrebinje.com)

# КОНТАКТИ ЗА ПОДРШКУ ИНВЕСТИТОРИМА

## Град Требиње

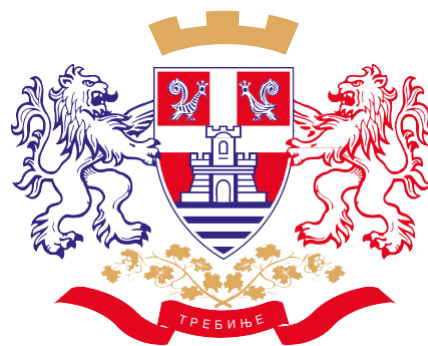
ул. Вука Караџића 2, 89 101 Требиње

Тел: +387 59 273 460

Факс: +387 59 260 742

Е-mail: [grad@trebinje.rs.ba](mailto:grad@trebinje.rs.ba)

web: [www.trebinje.rs.ba](http://www.trebinje.rs.ba)



## Градоначелник

Мирко Ђурић

Тел: +387 59 274 400

Е-mail: [gradonacelnik@trebinje.rs.ba](mailto:gradonacelnik@trebinje.rs.ba)

## Контакт за инвеститоре

Наташа Тучић, Служба за локални економски развој, инвестиције и енергетску ефикасност

Тел: +387 59 274 402

Е-mail: [ler@trebinje.rs.ba](mailto:ler@trebinje.rs.ba)

**ТРЕБИЊЕ ЈЕ ГРАД КОЈИ ЈЕ СПОЗНАО, ОБЛИКОВАО И БРОЈНИМ ПОСЛОВНИМ ЉУДИМА ПОНУДИО НОВЕ МОГУЋНОСТИ И ЈОШ ВЕЋЕ ИЗАЗОВЕ.**



Инвестицијски профил је реализиран у склопу Пројекта побољшања локалног окружења за инвестирање (LIFE), који имплементира Групација Свјетске банке у партнерству с Владом Уједињеног Краљевства, Вијећем министара Босне и Херцеговине, Владом Федерације Босне и Херцеговине и Владом Републике Српске. Пројект финансира Влада Уједињеног Краљевства путем програма подршке UK aid, али мишљења изнесена у овом документу не морају нужно одражавати ставове и службене политике Владе Уједињеног Краљевства. Налази, анализе и закључци изнесени у овом документу не одражавају ставове извршних директора Групације Свјетске банке и влада које они представљају.