



ОРГАНИЗАТОР:
Град Требиње

04

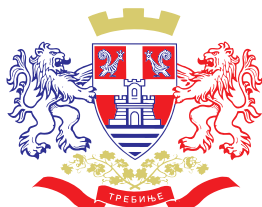
ЗАКОНОДАВНО – ПРАВНЕ ПОГОДНОСТИ

26. и 27. МАЈ 2017. ИНВЕСТИЦИОНА КОНФЕРЕНЦИЈА
„ИНВЕСТИРАЈ У ТРЕБИЊЕ” / ТРЕБИЊЕ – РЕПУБЛИКА СРПСКА, БИХ
www.investintrebinje.com



инвестирај у
ТРЕБИЊЕ





ОРГАНИЗАТОР:
Град Требиње

04

ЗАКОНОДАВНО – ПРАВНЕ ПОГОДНОСТИ

26. и 27. МАЈ 2017. ИНВЕСТИЦИОНА КОНФЕРЕНЦИЈА
„ИНВЕСТИРАЈ У ТРЕБИЊЕ” / ТРЕБИЊЕ – РЕПУБЛИКА СРПСКА, БИХ
www.investintrebinje.com

 **инвестирај у
ТРЕБИЊЕ**



Садржај

- 4.1. Покретање пословне активности
- 4.2. Повољности пословног окружења
- 4.3. Прекогранична сарадња



4.1. ПОКРЕТАЊЕ ПОСЛОВНЕ АКТИВНОСТИ

4.1.1. Регистрација предузећа

4.1.1.1. Процедура и трошкови регистрације предузећа

4.1.2. Поступак додјеле концесије и регистрације казина

4.1.2.1. Релевантни прописи

4.1.2.2. Услови за приређивање игара на срећу

4.1.2.3. Поступак додјеле концесије

4.1.2.4. Финансијске обавезе концесионара

4.1.2.5. Просторно-технички услови

4.1.3. Запошљавање страних држављана

4.1.3.1. Радна дозвола

4.1.3.2. Привремени боравак по основу рада са радном дозволом.

4.1.1. Регистрација предузећа

4.1.1.1. Процедура и трошкови регистрације предузећа

Закон о привредним друштвима Републике Српске (“Сл. гласник РС”, бр. 127/08, 58/09, 100/11 и 67/13) регулише оснивање, рад и престанак пословања привредних друштава у Републици Српској;

Закон о регистрацији пословних субјеката у Републици Српској („Сл. гласник РС“, бр. 67/13) регулише започињање посла тј. регистрацију привредних друштава

Закон о страним улагањима РС (Сл. гласник РС бр.25/02;24/04;52/11;68/13)

Закон о политици директних страних улагања у БиХ („Службени гласник БиХ“, бр. 17/98, 13/03, 48/10 и 22/15)

Облици страних улагања у складу са Законом о страним улагањима Републике Српске:

1. Оснивање правног лица у потпуној својини страног улагача,
2. Оснивање правног лица у заједничкој својини домаћег и страног улагача,
3. Улагање у постојеће правно лице,
4. Посебни облици улагања

Регистрација предузећа са страним улогом је изједначена са регистрацијом домаћих привредних друштава

Није потребан домаћи партнер за започињање бизниса

У АПИФ (Агенција за посредничке, информатичке и финансијске услуге) предајете припремљену документацију – **успостављен је једношалтерски систем**

У АПИФ-у за 3 дана преузимате Рјешење о регистрацији, уколико се не тражи допуна података

Трошак регистрације најједноставнијег облика организовања предузећа (д.о.о.) износи цца **180,00 КМ**

Трошкови регистрације укључују:

- » Оснивачки улог + нотарске услуге + објава огласа у Сл. гласнику + такса АПИФ-у + израда печата + такса УИО БИХ

Фискализација:

- » Куповина фискалног уређаја - цца **500,00 КМ**
- » Годишње сервисирање фискалног уређаја - цца **500,00 КМ**

Потребне исправе:

1. Одлука о оснивању (за једночлано д.о.о. уз минимални улог од 1,00 КМ није потребна нотарска обрада већ је довољна нотарска овјера потписа)
2. Одлука о именовању лица овлаштеног за заступање – директора
3. Изјава о прихватању дужности директора (овјерена код нотара или у општини)
4. ОП образац-образец овјерених потписа лица овлашћених за заступање (овјерен код нотара или у општини)

5. Лична карта за оснивача и директора (овјерена код нотара или у општини)
6. Потврда банке о уплати оснивачког улога
7. Пријава за регистрацију пословних субјеката (електронски попуњена)
8. Потврду о пребивалишту за лице овлаштено за заступање и оснивача
9. Пореско увјерење за оснивача (да нема пореских дуговања)
 - » Ако је оснивачки улог већи од 1,00 КМ, или ако има више од једног оснивача, Одлука о оснивању подлијеже **ОБАВЕЗНОЈ** нотарској обради.
 - » Надлежни суд приликом одлучивања може да тражи и друге исправе које овдје нису наведене.
 - » **Уколико је директор страни држављанин мора имати дозволу за привремени боравак надлежног органа (Министарство безбиједности БиХ, Служба за странце) те овјерену фотокопију дозволе приложити регистарском суду.**

У складу са Законом о политици директних страних улагања у БиХ („Службени гласник БиХ“, бр. 17/98, 13/03, 48/10 и 22/15) страним инвеститорима гарантовано је сљедеће:

- » Национални третман страним улагачима, односно страни улагачи имају иста права и обвезе као и резиденти Босне и Херцеговине.
- » Страни улагачи имају право, ради својих улагања, на територију Босне и Херцеговине отворити рачуне код било које пословне банке у домаћој или слободно конвертибилној валути.
- » Страни улагачи ће имати право слободно запошљавати стране држављане из

04 ЗАКОНОДАВНО – ПРАВНЕ ПОГОДНОСТИ

иностранства уколико није одређено другачије законима у Босни и Херцеговини о раду и усељавању.

- » Страни улагачи су заштићени од национализације, експропријације, реквизиције и мјера с сличним посљедицама; такве мјере могу се предузети искључиво у јавном интересу, у складу са важећим законима и подзаконским актима, уз плаћања примјерене накнаде.
- » Страни улагачи имају иста власничка права над некретнинама као домаћи правни субјекти.
- » Страни улагачи имају право вршити трансфер у иностранство, слободно и без одлагања, у слободно конвертибилној валути, добити која настане као резултат њиховог улагања у Босни и Херцеговини

4.1.2. Поступак додјеле концесије и регистрације казина

4.1.2.1. Релевантни прописи

Закон о концесијама (Сл. гласник РС, бр. 59/13),

Закон о играма на срећу Републике Српске (Сл. гласник РС, бр. 111/12),

Правилник о просторним и техничким условима које казино мора да испуњава и обрасцима о дневном обрачуну по поједином столу и аутомату за игре на срећу (Сл. гласник РС, бр. 89/09).

4.1.2.2. Услови за приређивање игара на срећу

Приређивање игара на срећу могу да обављају правна лица са сједиштем на територији Републике Српске.

Оснивачи-одговорна лица не смију бити осуђивани за кривична дјела, осим за кривична дјела из области саобраћаја.

Посебан услов који концесионар-приређивач игара на срећу у казину мора да испуњава је посједовање минималног основног капитала у износу од **2.000.000,00 КМ**.

4.1.2.3. Поступак додјеле концесије

Рјешење о додјели концесије доноси Влада Републике Српске.

Концесија се додјељује на период од 10 година са правом продужења за наредних десет година.

Концесија се не може пренијети.

4.1.2.4. Финансијске обавезе концесионара

1. Посједовање основног капитала у минималном износу од **2.000.000,00 КМ**.
2. Уплата једнократне концесионе накнаде за приређивање игара на срећу у казину која износи најмање **500.000,000 КМ**.
3. Плаћање концесионе накнаде која се састоји из фиксног и варијабилног дијела:
 - » Годишња фиксна накнада по једном казину износи **100.000,00 КМ** – плаћа се до 31.03. текуће за претходну годину.
 - » Варијабилна накнада плаћа се мјесечно на приходе од игара на срећу (за сваку игру посебно) и износи **10%** од утврђене основице.
 - » Основицу представља збир дневних обрачуна за поједину врсту игре и за поједини аутомат или терминал за електронске игре.

4. Означавање столова за игре на срећу посебном наљепницом-20 КМ, на период од годину дана.
5. Годишње достављање банкарске гаранције у износу од 25% од укупних планираних годишњих трошкова, на основу накнада за приређивање игара.
6. Концесионар је дужан да у благајни казина дневно има ризико-депозит од најмање **50.000,00 КМ.**

4.1.2.5. Просторно-технички услови

Простори за игру и простори за госте и особље казина у вези са игром, треба да буду просторна цјелина површине од најмање 500 м².

Казино не може да има мање од пет столова за игре са куглицама, коцкама и картама.

Ако се казино налази у хотелу, хотел мора да буде категорисан са најмање три звјездице.

Казино обавезно мора да има: благајну, одвојен и заштићен простор за чување новца и других вриједности, мјењачницу, простор за пружање угоститељских услуга.

4.1.3. Запошљавање страних држављана

4.1.3.1. Радна дозвола

ЈУ Завод за запошљавање РС води поступак издавња радних дозвола страном држављанину, или лицу без држављанства, сходно члану 4. Закона о запошљавању страних држављана и лица без држављанства (Сл. гласник РС, бр. 24/09), на основу утврђене квоте радних дозвола;

Захтјев и обавезну документацију, подноси послодавац који запошљава страног држављанина у бироу за запошљавање гдје послодавац има сједиште;

Страни држављанин не може почети да ради у БиХ на основу радне дозволе прије него што му је одобрен привремени боравак. У року од 30 дана од дана престанка важења радне дозволе, престаје и важење одобрења привременог боравка.

Страном држављанину, који је ушао у БиХ без претходно прибављене радне дозволе, не може да се одобри привремени боравак по основу радне дозволе, док тај страни држављанин борави у БиХ!

Рјешење о издатој радној дозволи доноси належна филијала за запошљавање према сједишту послодавца;

Рјешење се доставља послодавцу, страном држављанину, Служби за послове са страним држављанима и Републичком инспектору рада;

Филијала не може да изда радну дозволу ако на евиденцији незапослених у бироу, према

сједишту послодавца, има незапослених лица одговарајуће стручне спреме, осим ако незапослена лица са евиденције одбију запослење у траженој струци;

ИЗУЗЕТАК СУ страни улагачи или оснивачи привредног друштва. Њима ће се радна дозвола издати без обзира да ли на евиденцији незапослених има лица која испуњавају услове тражене захтјевом за издавање радне дозволе.

Радна дозвола се издаје најдуже, са роком важења од једне године;

Радна дозвола се издаје за одређено радно мјесто, тј. за одређену врсту посла, на три мјесеца краће од времена важења пасоша;

4.1.3.2. Привремени боравак

Тек доношењем рјешења о издатој радној дозволи, страни држављанин може да уђе у БиХ или да понови улазак ако је већ ушао у БиХ (безвизни режим) или да има одговарајућу визу (виза Д);

Страни држављанин треба да поднесе захтјев за одобрење привременог боравка Служби за послове са страним држављанима;

Служба доноси рјешење којим се одобрава привремени боравак и у року од 3 дана страни држављанин склапа са послодавцем уговор о раду;

04 ЗАКОНОДАВНО – ПРАВНЕ ПОГОДНОСТИ

Страни држављанин не може почети да ради у БиХ на основу радне дозволе, прије него што му је одобрен привремени боравак. У року од 30 дана од дана престанка важења радне дозволе престаје и важење одобрења привременог боравака.

Страном држављанину, који је ушао у БиХ без претходно прибављене радне дозволе, не може да се одобри привремени боравак по основу радне дозволе док тај страни држављанин борави у БиХ!

4.2. ПОВОЉНОСТИ ПОСЛОВНОГ ОКРУЖЕЊА

4.2.1. Урбанистички услови

- 4.2.1.1. Урбанистички план
- 4.2.1.2. Регулациони планови
- 4.2.1.3. Зоне градског грађевинског земљишта
- 4.2.1.4. Релевантни прописи
- 4.2.1.5. Локацијски услови
- 4.2.1.6. Грађевинска дозвола
- 4.2.1.7. Употребна дозвола

4.2.2. Програми подршке за развој привреде

- 4.2.2.1. Програми Града Требиња
- 4.2.2.2. Остали програми подршке

4.2.3. Људски ресурси

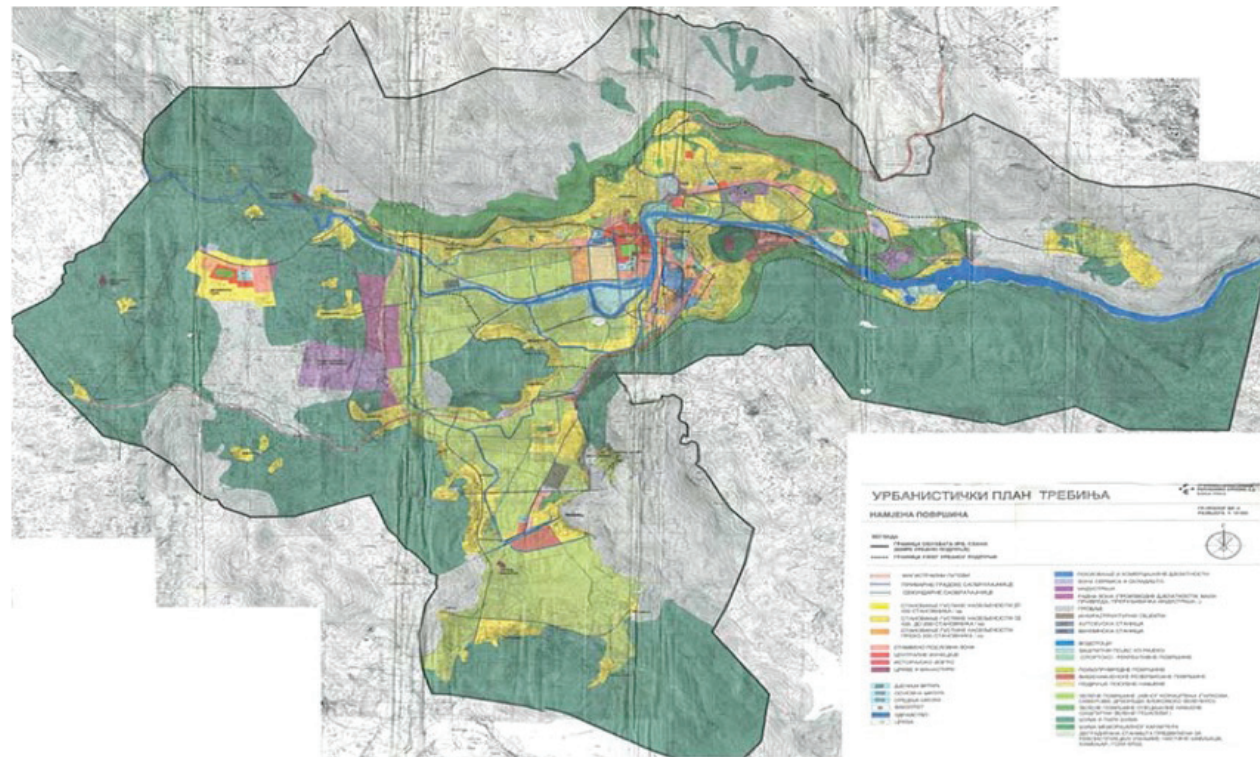
- 4.2.3.1. Старосна структура активне понуде радне снаге у Требињу
- 4.2.3.2. Квалификациона структура активне понуде радне снаге
- 4.2.3.3. Најбројнија занимања на евиденцији у III, IV и VII степену стручне спреме

04 ЗАКОНОДАВНО – ПРАВНЕ ПОГОДНОСТИ

- 4.2.4. Остали значајни ресурси
 - 4.2.4.1. Ефикасна локална управа
 - 4.2.4.2. Привредни субјекти
- 4.2.5. Трошкови пословања
 - 4.2.5.1. Порези
 - 4.2.5.2. Таксе и накнаде
 - 4.2.5.3. Доприноси
 - 4.2.5.4. Оперативни трошкови
- 4.2.6. Заштита инвеститора
 - 4.2.6.1. Национални третман страних улагача
 - 4.2.6.2. Заштита од ризика
 - 4.2.6.3. Споразуми о заштити инвестиција
- 4.2.7. Преглед кључних погодности

4.2.1. Урбанистички услови

4.2.1.1. Урбанистички план Града Требиња

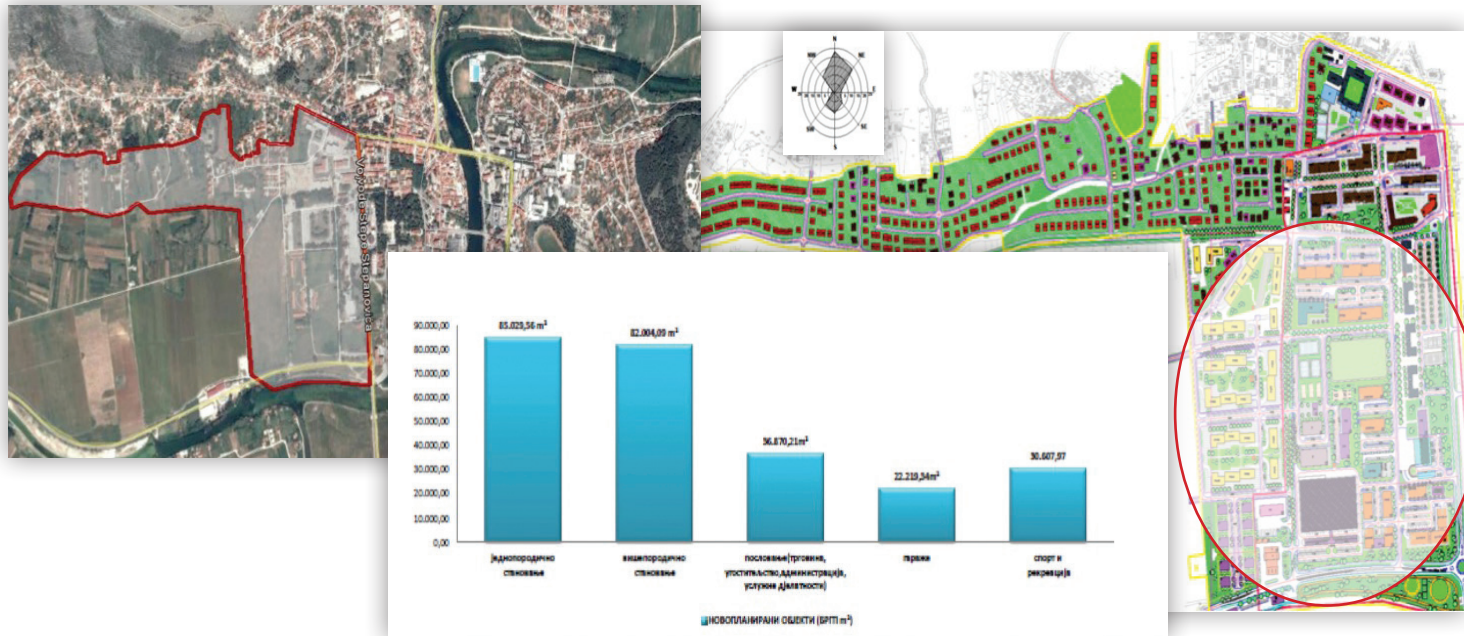


4.2.1.2. Регулациони планови Града Требиња - расположиви потенцијал за градњу



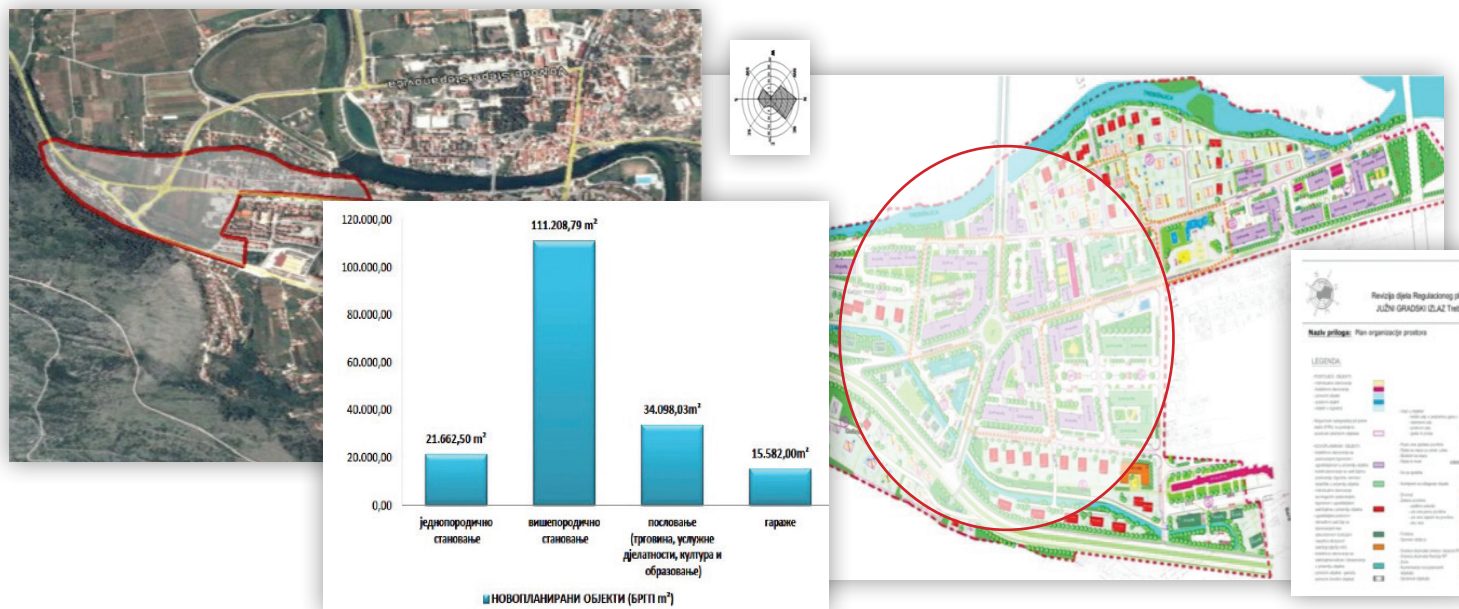
„ЗАСАД ПОЉЕ“

- » Ужа урбана зона града требиња
- » Један од атрактивних праваца ширења града
- » Значајни капацитети стамбено-пословних објеката
- » Зоне са садржајима спорта и рекреације и урбаног зеленила



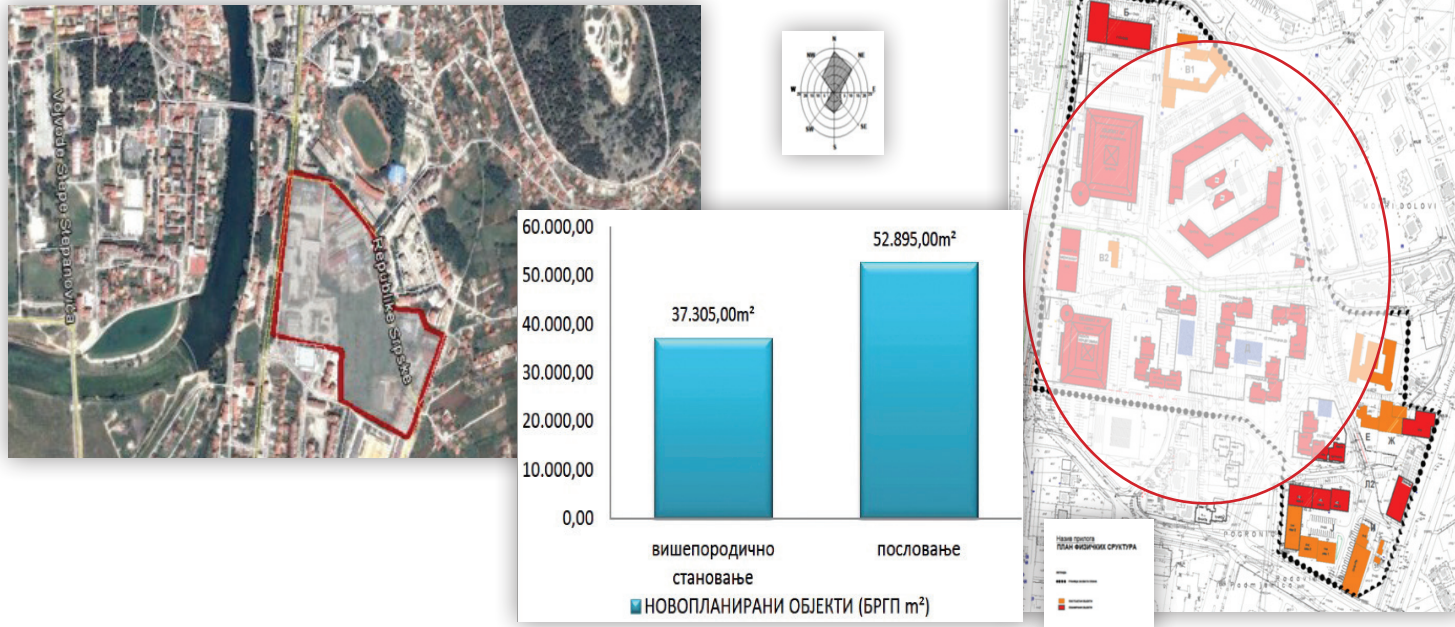
„ЈУЖНИ ГРАДСКИ ИЗЛАЗ“

- » Ужа урбана зона града требиња
- » Један од атрактивних праваца ширења града према југу
- » Значајни капацитети стамбено-пословних објеката
- » Зоне са садржајима спорта и рекреације и урбаног зеленила



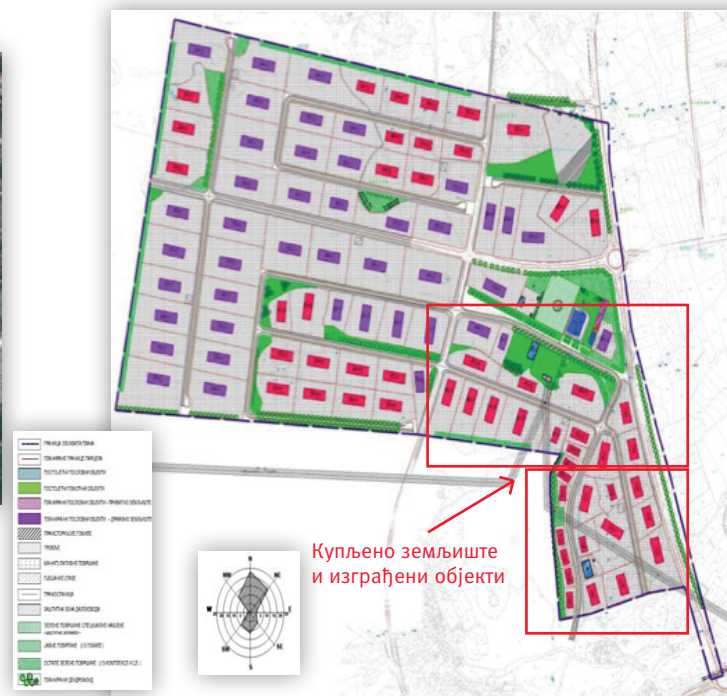
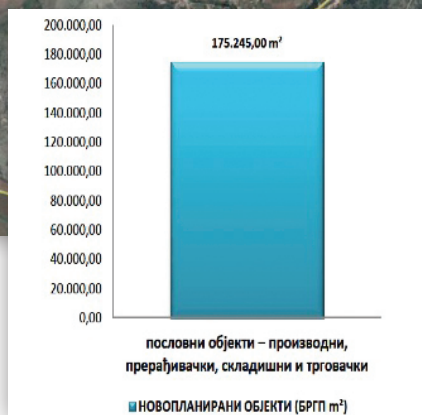
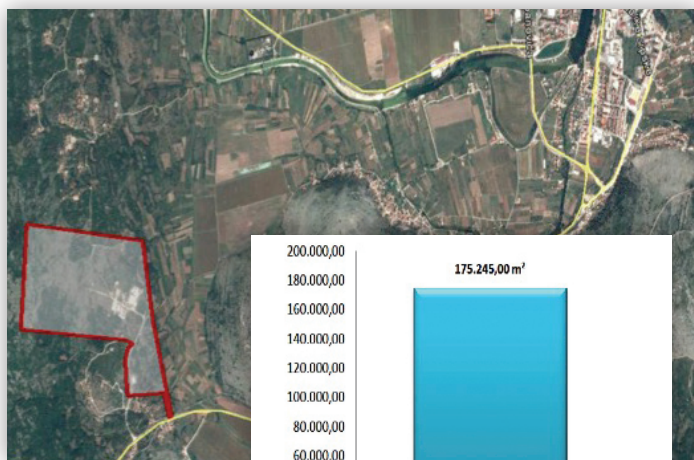
„ИСТОЧНИ ЛОГОР“

- » Ужа урбана зона града требиња
- » Један од атрактивних локација на којима је предвиђена урбана реконструкција
- » Значајни капацитети стамбено-пословних објеката
- » Зоне са планираним хотелским капацитетима



ПОСЛОВНА ЗОНА „ВОЛУЈАЦ“

- » Шира урбана зона града требиња
- » Пословно-индустријска зона уз новопланирану западну градску обилазницу
- » Планиран је комплекс пословних објеката у функцији трговине, производње, прераде и складиштења робе



ЗОНЕ ГРАДСКОГ ГРАЂЕВИНСКОГ ЗЕМЉИШТА ГРАДА ТРЕБИЊА



4.2.1.4. Релевантни прописи

Закон о уређењу простора и грађењу (Сл. гласник РС, бр. 40/13 и 106/15)

Правилник о обрачуна накнада трошкова уређења градског грађевинског земљишта (Сл. гласник РС, бр. 34/14-пречишћени текст)

Одлука о уређењу простора и грађевинском земљишту (Сл. гласник Града Требиња, бр. 2/16)

Одлука о висини накнаде за трошкове уређења градског грађевинског земљишта (Сл. гласник града Требиња бр. 1/17)

Одлука о утврђивању основице за обрачун ренте (Сл. гласник града Требиња бр. 1/17)

Закон о финансирању послова премјера и успостављања катастра непокретности (Сл. гласник РС бр. 20/07)

Одлука о утврђивању накнаде за израду локацијских услова, припрему урбанистичко-техничких услова, исколчавања и вршења техничког прегледа објеката (Сл. гласник Града Требиња, бр. 3/12)

Закон о административним таксама (Сл. гласник РС бр. 100/11, 103/11, 67/13)

Одлука о градским административним таксама (Сл. гласник општине Требиње бр. 1/12, 6/12, 7/12, 1/13 и 4/15)

4.2.1.5. Локацијски услови

Локацијски услови представљају технички стручни документ који одређује услове за пројектовање и грађење, и израђују се на основу Закона о уређењу простора и грађењу (Сл.гласник Републике Српске број 40/13 и 106 /15), посебних закона и прописа донесених на основу тих закона као и докумената просторног уређења и не представљају управни акт.

Издаје их Одјељење за просторно уређење Града Требиња у року од највише 2 дана од дана пријема комплетног захтјева

Важе до измјене важећег или доношења спроведбеног плана,ако је прописана обавеза његовог доношења.

Потребна документација:

- » писмени захтјев
- » урбанистичко-технички услови и стручно мишљење
- » копија катастарског плана
- » опис објекта
- » сагласности надлежних предузећа на локацију
- » рјешење о утврђивању обавезе спровођења процјене утицаја ,ако је њено спровођење

обавезно у складу са посебним прописом

- » идејни пројекат и доказ о власништву или праву грађења над земљиштем за објекте за које према одредбама закона није потребна грађевинска дозвола

4.2.1.6. Грађевинска дозвола

Грађењу објекта може се приступити само на основу рјешења којим се издаје грађевинска дозвола

Грађевинска дозвола се издаје за грађење цијелог објекта или дијела објекта који чини техничку, технолошку или функционалну цјелину

Грађевинска дозвола издаје се у року од највише 2 дана од дана пријема комплетног захтјева

Грађевинска дозвола престаје да важи, ако се са изградњом објекта за који је издата не почне у року од три (3) године од дана када је постала извршна.

Потребна документација:

- » писмени захтјев
- » локацијске услове,
- » доказ о рјешеним имовинско-правним односима,
- » уговор о концесији или јавном приватном партнерству, ако се за тражену изградњу даје концесија или закључи уговор о јавно-приватном партнерству

- » главни пројекат у три примјерка
- » извјештај о ревизији техничке документације у складу са одредбама Закона о уређењу простора и грађењу
- » извјештај и потврду о ностификацији у случајевима када је главни пројекат урађен по прописима других земаља
- » Еколошка дозвола ако је потребна или рјешење о одобравању студије утицаја на животну средину у складу са прописима о заштити животне средине
- » сагласност надлежних институција (електрично, водовод, завод за заштиту културно историјског и природног наслеђа...)

Рента:

- » Рента се утврђује по јединици корисне површине објекта (КМ/м²) садржане у пројекту на основу којег се издаје грађевинска дозвола.

Рента се плаћа по зонама:

- » Од 6,90 КМ/м² (VI зона) до 41,41 КМ/м² (I зона)
- » Остало грађевинско земљиште ван обухвата урбанистичког плана - од 3,45 КМ/м² до 6,90 КМ/м²

Рента се умањује за 99% за изградњу пословних објеката производне намјене у

пословним и економским зонама Града Требиња.

Накнада за трошкове уређења градског грађевинског земљишта:

- » Накнада за трошкове уређења се утврђује по јединици корисне површине објекта (КМ/м²) садржане у пројекту на основу којег се издаје грађевинска дозвола

Накнада се плаћа по зонама:

Од 25,00 КМ/м² (VI зона) до 95,91 КМ/м² (I зона)

Накнада се умањује за 25 % за изградњу пословних објеката производне намјене (индустријске хале) у пословним и економским зонама Града Требиња.

Допринос за финансирање премјера и успостављање катастра некретнина

- » 0,3 % инвестиционе вриједности грађевинско-занатских радова планираног објекта

Административна градска такса

- » Минимално 22,00 КМ

Накнада за ископчавање објеката

- » Од 80,00 КМ до 400,00 КМ зависно од врсте објекта

4.2.1.6. Грађевинска дозвола – оквирни примјер обрачуна ренте и трошкова уређења

Врста грађевинског објекта	Зона грађења	Рента	Накнада за трошкове уређења	Укупно
Стамбено-пословни објекат корисне површине 1000 м2	I	41.410,00 КМ	95.910,00 КМ	137.320,00 КМ
	III	27.610,00 КМ	65.750,00 КМ	93.360,00 КМ
	VI	6.900,00 КМ	25.000,00 КМ	31.900,00 КМ
Производни погон корисне површине 1000 м2 (умањење ренте за 99% и трошкова уређења за 25%)	I	414,10 КМ	71.932,50 КМ	72.346,60 КМ
	III	276,10 КМ	49.312,50 КМ	49.588,60 КМ
	VI	69,00 КМ	18.750,00 КМ	18.819,00 КМ

4.2.1.7. Употребна дозвола

Изграђени објекат не може почети да се користи, односно стави у употребу, прије него што надлежни орган рјешењем изда употребну дозволу, на основу претходно извршеног техничког прегледа објекта.

Уколико се на основу извјештаја комисије за технички преглед утврди да нема недостатака, надлежни орган дужан је да, у року од 5 дана од пријема записника, изда употребну дозволу.

Потребна документација:

- » писмени захтјев
- » грађевинску дозволу са пројектом изведеног стања у два примјерка
- » потврду о извршеном геодетском снимању објекта
- » доказ о извршеном снимању подземних инсталација
- » сагласности на изведено стање, када је то предвиђено посебним прописима
- » изјаву извођача о изведеним радовима и условима за одржавање објеката
- » извјештај надзорног органа
- » енергетски сертификат зграде

4.2.2. *Подршка развоју привреде*

4.2.2.1. Програми Града Требиња

Бескаматно кредитирање у циљу новог запошљавања:

- » На располагању је фонд од хидроакумулација у износу од 2.000.000,00 КМ - из средстава остварених по Закону о накнадама за коришћење природних ресурса у сврху производње електричне енергије (Сл. гласник Републике Српске, број 85/03, 75/10 и 78/11)
- » Услов за кориштење кредитних средстава је запошљавање радника у производњи
- » Процедура и услови кредитирања одређени су по основу Одлуке скупштине Града и Правилником који доноси Градоначелник

Субвенционисање износа бруто плате за новозапослене раднике у пословним и економским зонама Града Требиња:

- » За субвенције у 2017. години планирано је да се издвоји износ од 500.000,00 КМ.
- » За субвенције у 2018. години планирано је да се издвоји износ од 1.000.000,00 КМ.
- » Услов за коришћење субвенције је запошљавање радника у производњи.
- » Процедура и услови субвенционисања регулисани су Одлуком скупштине Града и Правилником који доноси градоначелник

Олакшице за грађење објеката за производњу у пословним и економским зонама Града Требиња:

- » Тржишна цијена м² грађевинског земљишта опремљеног комуналном инфраструктуром до грађевинске парцеле, износи од 10,00 КМ до 20,00 КМ.
- » Цијена закупа земљишта износи 2% од тржишне цијене земљишта.
- » Уговор о закупу се раскида у случају да се не реализује минимално 50% од вриједности планираног пројекта на закупљеној површини, а у року од двије године од када је земљиште дато у закуп.

4.2.2.2. Остали програми

Програми и пројекти подршке запошљавању, путем Јавног позива Завода за запошљавање Републике Српске:

- » Путем проведених пројеката запошљавања, у периоду **2011-2016.** године, запослено је укупно **16.347 лица** и издвојена су средства у износу од **66.860.093,10 КМ.**
- » Од овог броја, на самозапошљавање се односи **4.236 лица** и **20.722.797,87 КМ.**
- » Укупна вриједност пројеката за **2017.** годину је **10.733.224,00 КМ,** за запошљавање **2.548 лица** са евиденције Завода.

Кредитне линије Инвестиционо-развојне банке Републике Српске:

- » Нуди се више кредитних линија са стимулативним каматним стопама, дужим периодом отплате, те ниским трошковима обраде и осталим трошковима који могу да настану у вези са одобравањем кредита.
- » Пласмани се врше преко комерцијалних банака.

Кредити за предузетнике и предузећа

- » Од 30.000,00 КМ до 5.000.000,00 КМ.
- » Период отплате до 12 година (грејс период до 24 мј.).

Кредити за пољопривреду

- » Од 30.000,00 КМ до 5.000.000,00 КМ
- » Период отплате до 12 година (грејс период до 36 мј.).

Новчани подстицаји за развој пољопривреде и села Министарства пољопривреде, шумарства и водопривреде Републике Српске

- » Правилник о условима и начину остваривања новчаних подстицаја за развој пољопривреде и села (Сл. гласник РС, бр. 31/17)
- » За реализацију подстицаја издвојена средства из буџета РС за 2017. годину износе 60.000.000,00 КМ.

Важнији подстицаји:

- » Директна подршка за сточарску и биљну производњу (премије);
- » Новчани подстицаји по основу инвестиција у производњу, прераду и складиштење пољопривредних производа на газдинству;
- » Новчани подстицаји за мјере за заштиту здравља биљака и животиња;
- » Новчани подстицаји за подршку опремања лабораторија.

4.2.3. Људски ресурси

4.2.3.1. Старосна структура активне понуде радне снаге

Старосна структура	Биро Требиње
Од 15 - 18 година	0
Од 18 - 20 година	13
Од 20 - 24 године	205
Од 24 -27 година	256
Од 27 - 30 година	280
Од 30 - 35 година	402
Од 35 - 40 година	359
Од 40 - 45 година	350
Од 45 - 50 година	331
Од 50 - 55 година	336
Од 55 - 60 година	278
Од 60 - 65 година	89
У 65-тој години	5
УКУПНО	2.904

4.2.3.2. Квалификациона структура активне понуде радне снаге

Квалификациона структура	Биро Требиње
НК	281
ПК-НСС	21
КВ	913
ССС	1.060
ВКВ	22
ВШС	100
ВСС (180 ECTS)	84
ВСС (240 ECTS)	388
МАСТЕР (300 ECTS)	34
МАГИСТРИ	1
УКУПНО	2.904

4.2.3.3. Најбројнија занимања на евиденцији у III, IV и VII степену стручне спреме

III степен (КВ радници)

РБ	Струка, област	Бр. евидентираних у Биро Требиње
1	металци	154
2	трговци и сродни	214
3	угоститељи и сродни	174
4	текстилна	61
5	механичари и машинисти	115
6	електричари и енергетичари	65
7	возачи и сродни	17
8	прерађивачи дрвета	8
9	монтери и инсталатери	18
10	фризери и сродни	22

IV Степен

РБ	Струка, област	Бр. евидентираних у Биро Требиње
1	финансијски радници и економски техничари	258
2	механичари и машинисти	156
3	матуранти гимназије	174
4	здравствени радници	61
5	електричари и енергетичари	101
6	угоститељи и сродни	36
7	возачи и сродни	66
8	пољопривреда	14
9	грађевина	29
10	текстилци	6

VII степен (ВСС)

РБ	Струка, област	Бр. евидентираних у Биро Требиње
1	финансијски радници и дипломирани економисти	104
2	дипломирани правници	66
3	област просвјетне струке:	
	- професори разредне наставе (учитељи)	13
	- професори енглеског језика	17
	- професори физичког васпитања	10
4	друштвене науке:	
	- педагог	4
	- психолог	9
5.	дипломирани инжењери пољопривреде	8

4.2.4. *Остали значајни ресурси*

4.2.4.1. Ефикасна локална управа

Градска управа обезбјеђује да Установе и Одјељења дјелују синхронизовано у циљу ефикасног провођења потребних процедура (Агенција за развој МСП-а; Одјељење за финансије; Одјељење за привреду; Одјељење за просторно уређење, Одјељење за стамбено-комуналне послове, Завод за запошљавање итд.)

Градоначелник именује тимове/службе који прате инвеститора од момента подношења захтјева до коначног издавања потребних дозвола/рјешења

Град Требиње је у процесу испуњавања услова за добијање БФЦ стандарда и увођење ISO стандарда

4.2.4.2. Привредни субјекти

Област привреде	Назив привредног субјекта
Грађевинарство	“Леопластик” д.о.о. “Луч-Инвест” д.о.о. “Павићевић” д.о.о. “Поробић” д.о.о. “Херц Градња” д.о.о. “Херцеговина путеви” а.д.
Пољопривреда	“Агрофин” д.о.о. “Ђордан груп” д.о.о. “Попово поље” а.д.
Прерађивачка дјелатност	ИАТ Стандард” д.о.о. “Swisslion” d.o.o., “Swisslion IAT” a.d.
* Редослијед фирми је по азбучном реду	

4.2.5. Трошкови пословања

4.2.5.1. Порези

Порез на додатну вриједност:

- » Регулисан је Законом о ПДВ-у (Сл. гласник БиХ, бр. 09/05; 35/05; 100/08).
- » Јединствена стопа ПДВ-а износи 17%.
- » ПДВ обвезник је свако лице чији опорезиви промет добрима и услугама у претходној години прелази, или је вјероватно да ће прећи, праг од 50.000,00 КМ.

Порез на добит:

- » Регулисан је Законом о порезу на добит (Сл. гласник Републике Српске, бр. 94/15, 1/17)
- » Плаћа се 10% на разлику између остварених прихода и признатих расхода по обрачунском методу.
- » Страно правно лице које обавља пословну дјелатност преко сталног мјеста пословања у РС плаћа порез на добит на пореску основицу која се односи на то стално мјесто пословања.
- » **Мали порески обвезник** порез плаћа у износу од 2% на укупне наплаћене приходе, а минимално 100,00 КМ.
- » **Мали порески обвезник** се региструје под условом да нема више од 9 запослених и има приходе мање од 100.000 КМ.

- » Закон о порезу на добит омогућава умањење обавезе пореза на добит за 30%, по основу улагања у опрему, постројења и непокретности за обављање регистроване производне дјелатности.
- » За запошљавање најмање 30 нових радника на неодређено вријеме, стиче се право за умањење порске основице за износ плаћеног пореза на доходак и доприноса за те раднике.

Порез по одбитку:

- » Регулисан је Законом о порезу на добит (Сл. гласник Републике Српске, број 94/15, 1/17).
- » Плаћа се при исплати прихода страном правном лицу, примјеном стопе од 10% на износ прихода страног правног лица, уколико уговором о избјегавању двоструког опорезивања није другачије уређено.
- » Порез по одбитку плаћа се при исплати прихода од дивиденде и удјела у добити страног правног лица, примјеном стопе од 5% на износ тог прихода, уколико уговором о избјегавању двоструког опорезивања није другачије уређено.

Порез по одбитку не плаћа се на:

1. Добит враћену у земљу страног правног лица која се односи на његово стално мјесто пословања у РС, при чему добит враћена у земљу значи преосталу добит након плаћеног пореза на добит у РС.
2. Камате по кредитима и зајмовима коришћеним од правног лица из РС и сталног мјеста пословања страног правног лица у РС за улагање у опрему, постројења и непокретности.

3. Приходе у облику камате или њеног функционалног еквивалента на дужничке хартије од вриједности које емитује Република Српска или јединица локалне самоуправе у њеном саставу.

Порез на доходак:

- » Регулисан је Законом о порезу на доходак (Сл. гласник Републике Српске, бр. 60/15).
- » Стопа пореза на доходак износи 10%.
- » Основица за плаћање (брuto износ примања - доприноси - неопорезиви дио дохотка).
- » Неопорезиви дио дохотка износи - 200,00 КМ.

4.2.5.2. Доприноси

- » Закон о доприносима (Сл. гласник Републике Српске, бр. 116/12, 103/15).
- » Стопа доприноса на бруто плату износи 33%, по структури:
 - 18, 50 % - допринос за ПИО;
 - 12,00 % - допринос за здравствено осигурање;
 - 1,50 % - допринос за дјечију заштиту;
 - 1,00 % - допринос за запошљавање.

4.2.5.3. Таксе и накнаде

Посебна републичка такса:

- » Закон о посебним републичким таксама (Сл. гласник РС, бр. 8/94; 3/96; 29/00; 18/01; 22/01; 60/03; 14/04; 41/05; 51/06; 52/14).

Прописује се на годишњем нивоу, како слиједи:

- » Банкарство, енергетика, поштанске и телекомуникационе услуге, осигурање имовине и лица и друго финансијско посредовање – **5.000,00 КМ.**
- » Трговина - **2.500,00 КМ**
- » Остале дјелатности - **500,00 КМ**

За прву прву годину пословања такса се плаћа у износу од **100,00 КМ.**

Средња правна лица таксу плаћају умањену за 20% од прописаног износа, а мала правна лица плаћају таксу умањену за 40%.

Комунална такса:

- » Закон о комуналним таксама (Сл.гласник РС, бр. 4/12)
- » Одлука о комуналним таксама (Сл.гласник Града Требиња, бр. 3/12, 10/13, 4/14, 3/16)
- » По добијању локацијских услова, инвеститор је обвезник комуналне таксе коју издаје Одјељење за стамбено-комуналне послове Града Требиња.

Комунална накнада:

- » Закон о комуналним дјелатностима (Сл. гласник РС, 124/11)
- » Одлука о комуналној накнади (Сл. гласник Града Требиња, бр. 10/13)
- » Обвезници плаћања су: носиоци права својине, права располагања и права коришћења, односно закупа на стамбеном, пословном и другом простору; корисници изграђеног објекта, са одобрењем или без одобрења за грађење, а који су грађевински завршени и који се користе.
- » Плаћа се у 12 мјесечних рата.
- » Комунална накнада по јединици мјере утврђује се на основу броја бодова у зависности од зоне грађевнског земљишта (од 80 бодова – VI зона, до 150 бодова – I зона).
- » Мјесечни износ израчунава се множењем броја бодова са вриједношћу бода и изграђеном корисном површином објекта (вриједност бода утврђује Скупштина Града).

4.2.5.4. Оперативни трошкови

Назив трошка	Цијена за привредне субјекте
ВОДА – услуге предузећа „Водовод“ а.д. Требиње	Вода за пиће – 2.214 КМ/м ³ без ПДВ -а Канализација – 0.42 КМ/м ³ без ПДВ -а Пречишћавање отпадних вода – 0.47 КМ/м ³ без ПДВ-а Мјесечна претплата за прикључни водомјер од 9,12 КМ до 59,49 КМ са ПДВ-ом
ОДВОЗ СМЕЋА – услуге предузећа „Комунално“ а.д. Требиње	0.26 КМ/м ² без ПДВ-а
ЕЛ.ЕНЕРГИЈА	Категорија 0,4 kV (остала потрошња) 0,5 КМ/кWh - 0,20 КМ/кWh. За детаљније информације посјетити www.reers.ba
ТЕЛЕКОМУНИКАЦИЈЕ просјечне цијене фиксне и мобилне телефоније Телеком оператера у БиХ.	Приступна такса цца 20,00 КМ без ПДВ-а Мјесечна претплата цца 16,00 КМ без ПДВ-а

4.2.6. Заштита инвеститора

4.2.6.1. Национални третман страних улагача

Права страних улагача у Републици Српској су дефинисана и заштићена Уставом Републике Српске

Закон о страним улагањима РС (Сл. гласник РС бр.25/02;24/04;52/11;68/13) и Закон о политици директних страних улагања у БиХ („Службени гласник БиХ“, бр. 17/98, 13/03, 48/10 и 22/15) страним инвеститорима осигурава национални третман, тј. страни инвеститори имају иста права и обавезе као и резиденти БиХ.

4.2.6.2. Заштита од ризика

Страни инвеститори, забринути због рестрикција у трансферу добити, експропријације, ратних и цивилних нереда и ускраћивања правде, могу да се осигурају против ових ризика код Мултилатералне агенције за давање гаранција за улагање (МИГА, дио групације Свјетске банке).

Инвеститорима приликом улагања, осигурање за политичке ризике пружа амерички „Overseas Private Investment Corporation“ (ОПИЦ).

4.2.6.3. Споразуми о заштити инвестиција

БиХ је потписала уговоре о промоцији и заштити инвестиција са следећим земљама: Албанија, Аустрија, Белгија, Бјелорусија, Црна Гора, Чешка Република, Данска, Египат, Финска, Француска, Грчка, Холандија, Хрватска, Индија, Иран, Италија, Канада, Катар, Кина, Кувајт, Литванија, Мађарска, Македонија, Малезија, Молдавија, Њемачка, Пакистан, Португалија, Румунија, Сан Марино, Словачка, Србија, Словенија, Шпанија, Швајцарска, Шведска, Турска, Украјина, Велика Британија, и земље ОПЕЦ-а.

4.2.7. Преглед кључних погодности

РБ	Погодности које пружа Град Требиње	Остале погодности
1	Умањење ренте за 99% - за изградњу пословних објеката производне намјене у пословним и економским зонама Града Требиња.	Програми и пројекти подршке запошљавању путем Јавног позив а Завода за запошљавање Републике Српске.
2	Умањење накнаде трошкова уређења грађевинског земљишта за 25% - за изградњу пословних објеката производне намјене у пословним и економским зонама Града Требиња.	Кредитне линије Инвестиционо развојне Банке Републике Српске. Нуди се више кредитних линија са стимулативним каматним стопама, дужим периодом отплате те ниским трошковима обраде и осталим трошковима који могу настати у вези са одобравањем кредита.
3	Тржишна цијена м2 грађевинског земљишта за грађење објеката за производњу у пословним и економским зонама, од 10,00 КМ до 20,00 КМ .	Новчани подстицаји за развој пољопривреде и села Министарства пољопривреде, шумарства и водопривреде Републике Српске.

РБ	Погодности које пружа Град Требиње	Остале погодности
4	Цијена закупа земљишта за грађење објеката за производњу у пословним и економским зонама, износи 2% од тржишне цијене земљишта.	Закон о порезу на добит РС омогућује: - умањење обавезе пореза на добит за 30%, по основу улагања у опрему, постројења и непокретности за обављање регистроване производне дјелатности - за запошљавање најмање 30 нових радника на неодређено вријеме, стиче се право за умањење пореске основице за износ плаћеног пореза на доходак и доприноса за те раднике
5	Бескаматно кредитирање у циљу новог запошљавања из средстава остварених по Закону о накнадама за коришћење природних ресурса у сврху производње електричне енергије. Услов за кориштење кредитних средстава је запошљавање радника у производњи.	Регистрација предузећа у року од три дана од достављања комплетне документације.
6.	Субвенционисање износа бруто плате за новозапослене раднике у пословним и економским зонама Града Требиња. Услов за кориштење субвенције је запошљавање радника у производњи.	
7.	Локацијски услови и грађевинска дозвола издају се у року од два дана пријема комплетног захтјева.	

4.3. ПРЕКОГРАНИЧНА САРАДЊА

4.3.1. Креирање повољног пословног окружења кроз прекограничну сарадњу

4.3.1.1. Механизми сарадње градова Требиње и Дубровник

4.3.2. Академија лидерства за прекограничну сарадњу

4.3.1. Креирање повољног пословног окружења кроз прекограничну сарадњу

4.3.1.1. Механизми сарадње градова Требиње и Дубровник



Представљају одговор на изражену спремност градова Требиње и Дубровник за успостављање вишег нивоа сарадње у свим областима на структуриран начин;

Дефинишу кораке који требају бити успостављени да би наведена сарадња пратила економске и социјалне потребе градова партнера;

Подразумијевају успостављање сталних неформалних тијела која чине представници градова партнера на равноправној основи;

За почетак предузете су активности које неће захтјевати значајна финансијска нити друга средства;

Те активности водиће ка успостављању повјерења, канала комуникације и заједничких метода рада како би се остварила видљива достигнућа која ће бити **основа за постизање значајнијих заједничких циљева градова партнера у будућности.**

4.3.2. Академија лидерства (ЛАП) за прекограничну сарадњу

Академија лидерства Вијећа Европе је курс учења и дјеловања који циља на градоначелнике, начелнике, више службенике локалних самоуправа и изабране представнике локалне власти.

Академију воде међународни и локални стручњаци у име Вијећа Европе и Центра за експертизу реформе локалне самоуправе.

Крајњи циљ ЛАП-а је усвајање знања и алата који ће учесницима омогућити још боље управљање свакодневним пословима унутар институција из којих долазе.

То је интерактивни програм који се спроводи примјењивањем методе сарадње свих учесника.

ЛАП траје више мјесеци, у три одвојене фазе, у трајању од три дана по фази, уз присуство најмање 25 учесника.

ЛАП се састоји од три фазе:

1. Лидерство за организације;
2. Стратегије лидерства и
3. Изградња капацитета.



Крајњи циљ организовања ЛАП-а за политичке представнике градова Дубровник, Требиње, Херцег Нови и Котор је формирање „European Grouping of Territorial Cooperation“ (EGTC) платформе на овом прекограничном подручју.

EGTC је платформа која има за циљ да олакша размјену искустава на терену, промоцијом EGTC-а као алата за територијлану кохезију и давање видљивости EGTC пројектима са прекограничним утицајима.

**ЛАП је прва конкретна активост у којој, након рата, тремеђа
(Дубровник, Требиње, Херцег Нови/Котор) сарађује!**



www.investintrebinje.com

Генерални медијски покровитељи:

